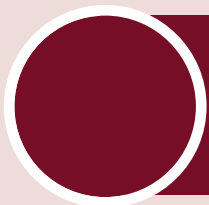


Adroddiad Blynyddol

gan Gyfarwyddwr Statudol Gwasanaethau Cymdeithasol

“Cyflawni mwy, yn well ac yn gynt”

Adrodd ar Effeithiolrwydd Gwasanaethau Cymdeithasol
Cyngor Gwynedd 2010/11



☎ 01286 679549 / 679223
✉ gcdc@gwynedd.gov.uk



Adroddiad Blynyddol

gan Gyfarwyddwr Statudol Gwasanaethau Cymdeithasol

CYNNWYS

- | | | |
|----------|--|---------------|
| 1 | CYFLWYNIAD GANY CYFARWYDDWR | Tud 1 |
| 2 | EIN PERFFORMIAD YN YSTOD 2010/11 | Tud 4 |
| 3 | EIN SEFYLLFA ARIANNOL | Tud 29 |
| 4 | EIN BLAENORIAETHAU AR GYFER 2011/12 | Tud 32 |
| 5 | Y DYFODOL | Tud 33 |
| 6 | SUT I GYFLWYNO SYLWADAU
A CHYFRANNU AT WELLA EIN
GWASANAETH | Tud 35 |

DOGFENNAU CEFNDIROL

Atodiad 1. Rhestr o Dermau

[Atodiad 2. Crynodeb Dangosyddion Perfformiad](#)

[Atodiad 3. Adroddiad Uwch Reolwr Gwasanaeth Oedolion](#)

[Atodiad 4. Adroddiad Uwch Reolwr Gwasanaeth Plant a Theuluoedd](#)

[Atodiad 5. Rhestr Gridiau Tystiolaeth](#)

[Atodiad 6. Proffil Ardal Gwynedd](#)

Adroddiad Blynyddol

gan Gyfarwyddwr Statudol Gwasanaethau Cymdeithasol

I. CYFLWYNIAD GANY CYFARWYDDWR

Croeso i ail Adroddiad Blynyddol Cyfarwyddwr Gwasanaethau Cymdeithasol, Cyngor Gwynedd 2010/11. Adroddiad trosolwg sydd yma, sy'n amlinellu sut rydym yn darparu gwasanaethau cymdeithasol i bobl Gwynedd. Pwrpas yr adroddiad ydy rhannu gwybodaeth am berfformiad ac effeithiolrwydd Gwasanaethau Cymdeithasol Gwynedd gyda phobl Gwynedd, aelodau etholedig, staff a phartneriaid. Mae'n edrych yn ôl ar gynnydd ers y llynedd, yr hyn rydym yn ei wneud yn dda a lle rydym angen gwella.

Mae'r broses o lunio'r adroddiad wedi cynnwys sawl cam, gan gynnwys:

- Paratoi hunanasesiadau o effeithiolrwydd a pherfformiad y gwasanaeth (gridiau tystiolaeth).
- Diwrnod 'herio' (21 Ionawr 2011) - yng nghwmni bron i 60 o bartneriaid a chynrychiolwyr defnyddwyr.
- 2 Sesiwn 'Dweud eich Dweud' gyda staff yr Adran (28 Chwefror a 2 Mawrth 2011)
- Cyfle i Aelodau etholedig graffu a chyfrannu at y ddogfen (Mai a Mehefin 2011 - Gweithgor Gofal a Phwyllgorau Craffu, Gofal a Phlant a Phobl Ifanc)

Cyfeiriodd Adroddiad Blynyddol 2009/10 at yr angen i newid os oedd ein gwasanaethau i barhau i fod yn addas a chynaliadwy. Mae'r neges hon wedi ei atgyfnerthu gan Lywodraeth Cymru yn y ddogfen **“Gwasanaethau Cymdeithasol Cynaliadwy”** (Mawrth 2011). Credaf fod ein rhaglen waith yma yng Ngwynedd wedi achub y blaen ar y neges hon. Mae nifer o'n rhaglenni gwaith o fewn **Cynllun Tair Blynedd** y Cyngor a'r rhaglen waith rhanbarthol Gogledd Cymru yn adnabod a chyd fynd a'r amcanion a'r disgwyliadau.



Mae'r dirwasgiad cenedlaethol, hinsawdd polisi a newidiadau demograffig wedi golygu cynnydd parhaus yn y galw am wasanaethau ac yn nisgwyliadau pobl. Mae hyn wedi arwain at bwysau aruthrol ar rai meysydd. Y nod yw ceisio cyflawni mwy trwy wario llai ond heb amharu ar y gefnogaeth a chyfluoedd i'r rhai mwyaf bregus.

Ar waethaf maint enfawr y rhaglen waith, mae Gwasanaethau Cymdeithasol Gwynedd wedi llwyddo i wella ansawdd y ddarpariaeth gofal mewn sawl maes.

Adroddiad Blynyddol gan Gyfarwyddwr Statudol Gwasanaethau Cymdeithasol

Ein huchelgais yw bod ymhlith y gorau a dewiswyd teil yr Adroddiad “Gwneud mwy, yn well ac yn gynt” fel datganiad o’n llwyddiant a’n huchelgais.

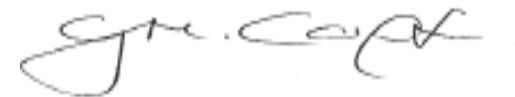
Yn dilyn beirniadaeth o’n gwasanaethau drwy’r Adolygiad ar y Cyd (cydadolygiad allanol o wasanaethau cymdeithasol yn 2008 gan AGGCC a SAC) rydym wedi bod yn brysur yn gosod sylfeini a chryfhau trefniadau. Eleni mae gennym dystiolaeth o lwyddiant hynny a bu i ni dderbyn cydnabyddiaeth o’n llwyddiant gan yr arolygwyr yn 2010.

Mae 2010/11 wedi bod yn flwyddyn o newid. Yn sgil allanoli stoc tai’r Cyngor, ymunodd yr unedau oedd yn weddill o’r gwasanaeth tai gyda ni a sefydlwyd Adran Tai a Gwasanaethau Cymdeithasol newydd yn Ebrill 2010. Mae hyn wedi cynnig cyfleoedd i gryfhau trefniadau cydweithio. Gan mai’r gofyn statudol yw adrodd ar gyfrifoldebau gwasanaethau cymdeithasol nid yw’r adroddiad yn adrodd yn ffurfiol ar swyddogaethau tai. Serch hynny bydd yn cyfeirio at faterion tai lle mae’n ymwneud â rhaglenni gwaith y gwasanaethau cymdeithasol.

Hoffwn nodi ein diolch i Dai Rees Jones fel yr Arweinydd Portffolio Gwasanaethau Cymdeithasol am ei arweiniad a chefnogaeth di flino wrth i’r Gwasanaeth gynllunio a gweithredu ar y rhaglen waith. Bu derbyn y newyddion am ei farwolaeth gynamserol yn syndod i bawb ac yn golled enfawr. Mae ei stamp i’w weld wrth i’r cynlluniau gwella cael eu cyflwyno a bu ei gefnogaeth

fel y Pencampwr Gofalwyr yn werthfawr tu hwnt. Bu yn heriol ac yn gefnogol i ni fel staff a thîm rheoli o fewn i’r Gwasanaeth.

Yn olaf, hoffwn gymryd y cyfle i gydnabod ymrwymiad a gwaith caled ein holl staff, darparwyr a’n partneriaid mewn sicrhau fod plant, pobl ifanc, oedolion bregus a’u teuluoedd yn derbyn y gwasanaethau gorau posib. Mae hyn wedi ei gydnabod a’i atgyfnerthu drwy sawl archwiliad allanol ar y gwasanaeth dros y blynyddoedd. Rwy’n mawr obeithio fod yr adroddiad hwn yn cyflwyno darlun o ansawdd y gwasanaethau rydym yn eu darparu i bobl Gwynedd ac yn cyfleu ein hymrwymiad i wella yn barhaus.



Gwen Carrington
Cyfarwyddwr Statudol Gwasanaethau Cymdeithasol
(Pennaeth Adran Tai & Gwasanaethau Cymdeithasol)

Adroddiad Blynyddol

gan Gyfarwyddwr Statudol Gwasanaethau Cymdeithasol

2. EIN PERFFORMIAD YN YSTOD 2010/11

Er y cynnydd mewn gofyn a disgwiliadau am wasanaethau, gallwn adrodd bod y gwasanaeth a ddarperir yn ddiogel ac yn briodol ym maes gwaith plant ac oedolion. Cadarnhawyd hyn mewn archwiliadau mewnol ac allanol a dderbyniwyd yn ystod y flwyddyn. Yn adroddiad 2009/10 adnabuwyd pedwar maes allweddol i'w blaenoriaethu yn ystod 2010/11 sef:

1. **Comisiynu a datblygu gwasanaethau**
2. **Y Gweithlu**
3. **Perfformiad ag adnoddau**
4. **Gwaith partneriaeth ag ymgysylltu**

Bydd yr adroddiad felly yn tynnu sylw at ein cynnydd, llwyddiannau a bwriadau yn erbyn y meysydd hynny.



BLAENORIAETH I - COMISIYNU A DATBLYGU GWASANAETHAU Plant a Theuluoedd

Mae Comisiynu wrth wraidd ddarparu gofal cymdeithasol effeithiol ar gyfer plant ac oedolion a'u teuluoedd. Dyma'r broses a ddefnyddir gan awdurdodau lleol i benderfynu sut i wario eu harian i drefnu'r gwasanaethau gorau posibl i bobl leol. Mae Comisiynu effeithiol yn ymwneud â rhagweld anghenion a disgwyliadau'r dyfodol yn hytrach na dim ond ymateb i alw presennol.

Blaenoriaeth

Datblygu cynlluniau comisiynu cadarn ar gyfer yr Adran, ar gyfer y meysydd canlynol:

- Pobl Hŷn
- Anabledd Dysgu
- Phobl sydd ag amhariad corfforol a nam synhwyrdd

Perfformiad 2010/11

Mae cael trefn comisiynu gofal cymdeithasol cadarn ar gyfer yr Adran a'r Cyngor yn holl bwysig. Mae'r cynlluniau yn adnabod lle mae angen i'r Adran wario ei adnoddau er mwyn ymateb i anghenion pobl y Sir.

Llwyddwyd i ddenu arian i greu 2 swydd swyddog comisiynu newydd er mwyn cryfhau trefniadau comisiynu'r Adran. Mae'r gwaith o baratoi cynlluniau comisiynu wedi parhau drwy'r flwyddyn. Erbyn hyn, mae'r cynllun comisiynu ar gyfer Pobl Hŷn, Anabledd Dysgu a Phlant a Theuluoedd ar ffurf drafft a byddent yn derfynol erbyn tymor yr Hydref 2011.

Nid yw'r Adran wedi llwyddo i gyflawni yn llawn ar yr hyn a addawyd gan fod yr amserlen wreiddiol wedi llithro. Bu i'r Tîm Rheoli hefyd ail-flaenoriaethu'r rhaglen waith yn sgil cynnydd yn y gofyn am wasanaethau plant a theuluoedd yn ystod y flwyddyn. Felly, er mwyn lleihau risg, fe benderfynwyd rhoi blaenoriaeth i Gynllun Comisiynu Plant a Theuluoedd. Mae hyn wedi golygu fod y cynllun ar gyfer pobl sydd ag amhariad corfforol a nam synhwyrdd wedi llithro ac fe fydd yn cael ei gyhoeddi ym mis Mawrth 2012.



Adroddiad Blynyddol

gan Gyfarwyddwr Statudol Gwasanaethau Cymdeithasol

BLAENORIAETH I - COMISIYNU A DATBLYGU GWASANAETHAU

Plant a Theuluoedd

Gweithred

Darpariaeth gofal ysbaid a llety - adnabod angen a chynyddu'r ddarpariaeth

Perfformiad 2010/11

Yn ystod y flwyddyn, rydym wedi cydweithio gyda'r Gwasanaeth Ysgolion i gyflwyno cais i Lywodraeth Cymru am ddarpariaeth egwyl fer preswyl yn lleol. Roedd hyn yn rhan o'r cais am arian i ddatblygu adeilad newydd i Ysgol Hafod Lon, Y Ffor.

Yn ogystal, mae'r gwasanaeth wedi llwyddo i gyrraedd y targed o 20 cofrestriad gofalwyr maeth newydd i ddarparu gofal seibiant. Dyma'r cynnydd uchaf ar draws Gogledd Cymru.

Yn ystod y flwyddyn, cafodd gwaith ei gomisiynu i adnabod anghenion lletya pobl ifanc sy'n gadael gofal. Mae'r gwaith wedi amlygu diffygion sylweddol o ran argaeledd ac amrywiaeth y llety sydd ar gael. Mae rhaglen waith i ymateb i'r anghenion yn cael ei datblygu fel rhan o'r Cynllun Comisiynu Plant a Theuluoedd a byddwn yn elwa o gael swyddogion tai o fewn yr un Adran bellach.

Stori Dylan, 15 oed

Roedd Dylan yn 15 oed ac yn byw yn bennaf ar y stryd gyda'i fam, ac roedd ganddi hi broblemau alcohol a chyffuriau difrifol. Roedd yn ofalwr ifanc i'w fam. Roedd pryder mawr am ei iechyd. Roedd Dylan wedi cael cynnig gofal maeth nifer o weithiau ond roedd yn gwrthod gadael ei fam. Pan aeth ei fam i'r ysbyty, cynigiwyd cyfnod o ofal ysbaid iddo am bythefnos er mwyn iddo gael gofal a chyfle i gryfhau.

Cytunodd Dylan, a lleolwyd ef gyda chwpl sy'n arbenigo mewn gweithio gyda bechgyn ifanc yn eu harddegau. Ar ôl pythefnos roedd Dylan yn fwy na bodlon aros yn y lleoliad. Heddiw, bron i 8 mlynedd yn ddiweddarach mae Dylan dal yno ac mae'n byw'n annibynnol yno o fewn y cartref. Mae'r gofalwyr wedi gweithio'n galed gydag ef i sicrhau ei fod wedi cadw cyswllt agos gyda'i fam.

Mae Dylan erbyn hyn yn fyfyrwr ail flwyddyn ar y radd Gwaith Cymdeithasol ym Mhrifysgol Bangor ac yn gobeithio gweithio gyda phlant a phobl ifanc yn y dyfodol.

☎ 01286 679549 / 679223

✉ gcdc@gwynedd.gov.uk

BLAENORIAETH I - COMISIYNU A DATBLYGU GWASANAETHAU Pobl Hŷn

Gweithred

Cynlluniau “Adeiladu'r Dyfodol” ac “Adolygiad Strategol Gofal Preswyl” i bobl hŷn

- > Sicrhau bod y ddarpariaeth breswyl a llety yn addas i bwrpas ac yn unol â disgwyliadau defnyddwyr
- > Gwella ansawdd cartrefi gofal ar draws y sector gan gynnwys maes oedolion ac anabledd dysgu. Bydd hyn yn golygu buddsoddiad cyfalaf sylweddol

Perfformiad 2010/11

Yn ôl yr hyn maent yn ei ddweud wrthym, dymuniad pobl hŷn Gwynedd yw byw gartref yn annibynnol cyn hired â phosib, ond gyda'r gefnogaeth angenrheidiol pan maent ei angen. Mae cyflwyno gwasanaethau fel teleofal a galluogi wedi ein galluogi i gynyddu'r nifer sydd yn derbyn cefnogaeth i aros gartref.

Beth mae pobl hŷn Gwynedd yn ei ddweud wrthym?

Allan o'r 170 o bobl a gymerodd ran yn yr ymgynghoriad, dim ond 1 nododd y byddai eisiau mynd i gartref gofal!

“Dwi eisiau byw heb gymorth cyn hired â phosib”

“Ddylai gwasanaethau ddim eich gwneud yn ddibynnol – gallwn helpu ein hunain a dylem gael help i'n galluogi i wneud hyn”

“Mae annibyniaeth yn hynod bwysig – rydan ni gyd eisiau cadw ein hannibyniaeth”

Mae'r dyfyniadau yn rhai gwir ac wedi deillio o sesiynau ymgynghori gyda chymunedau Gwynedd. Mae'r adroddiad llawn “O Lygad y Ffynnon- Ymestyn Allan at y Gymuned” (Mehfin 2010) ar gael ar safle gwe'r Cyngor.

Adroddiad Blynyddol

gan Gyfarwyddwr Statudol Gwasanaethau Cymdeithasol

O gymharu â gweddill Cymru, mae Gwynedd yn cefnogi llawer mwy mewn cartrefi preswyl. Hefyd, yn sgil y cynnydd mewn pobl gyda dementia, mae'r angen am ofal nyrsio wedi cynyddu dros y blynyddoedd. O ystyried y ffactorau hyn, mae'r Cyngor yn cydnabod nad yw bellach yn gynaliadwy i fod â chymaint o welyau preswyl yng Ngwynedd. Mewn ymateb, mae'r Cyngor wedi cymeradwyo Rhan 2 o'r Adolygiad Strategol o Ofal Preswyl, sef yr angen i leihau nifer y gwelyau preswyl traddodiadol o 689 i 599 ac i gomisiynu darpariaeth dementia ychwanegol. Mae hyn wedi arwain at benderfyniad y Cyngor i gau cartref Bron y Graig yn y Bala a Bryn Llywelyn yn Llan Ffestiniog. Mae'r Cyngor hefyd yn y broses o ymgynghori ar ddyfodol Hafod y Gest, Porthmadog ac mae gwaith yn mynd yn ei flaen i benderfynu ar safle addas ar gyfer Tai Gofal Ychwanegol ym Mhorthmadog.

Mae'r gwaith o adeiladu Tai Gofal Ychwanegol yn y Bala wedi dechrau ac mae disgwyl iddo fod yn barod erbyn Ebrill 2012. Cytunwyd ar safle ar gyfer cynllun tebyg ym Mangor ac mae cynllun adeiladu newydd wedi ei greu ar gyfer Llan Ffestiniog. Disgwylir cadarnhad hawl cynllunio yn ystod cyfnod yr Haf 2011.

Beth ydy Tai Gofal Ychwanegol?

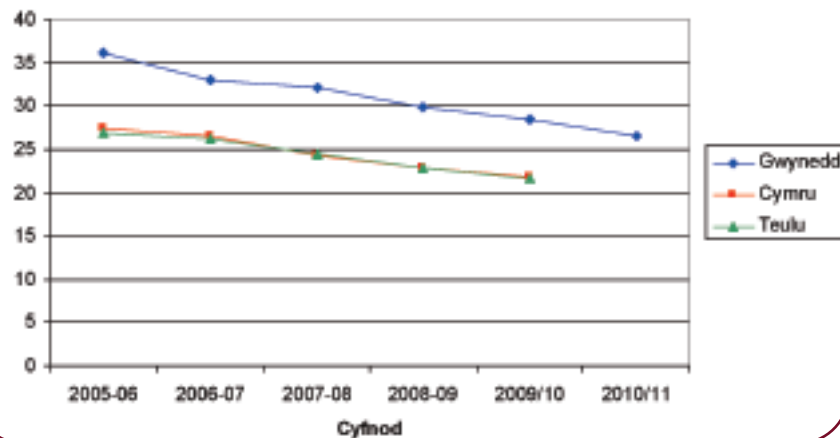
Fflat neu fyngalo i'w brynu neu rentu, gyda cefnogaeth os ydy person ei angen

Cefnogi pobl i fyw yn annibynnol a diogel yn eu cartref eu hunain, mor hir â phosib

Pob cartref â drws ffrynt ei hun, gan sicrhau preifatrwydd

Dewis o gyfleusterau a gweithgareddau cymdeithasol ar y safle, gyda mynediad i ofal 24 awr y dydd pan fydd angen

SCA/002b Cytiradd y bobl oedranus (65 oed neu drosodd) y mae'r awdurdod yn rhoi cymorth iddynt mewn cartrefi gofal fesul 1,000 o'r boblogaeth sy'n 65 oed neu drosodd



Yn ystod y flwyddyn, llwyddwyd i gynyddu'r ddarpariaeth ar gyfer rhai â dementia drwy newid cofrestriad cartrefi Maesincla, Caernarfon a Bryn Blodau, Llan Ffestiniog. Derbyniwyd canmoliaeth genedlaethol am safon y ddarpariaeth yma - o ran addasrwydd yr adeilad a hefyd sgiliau a hyder staff. Mae datblygiadau newydd hefyd wedi bod o fewn y sector annibynnol o safbwynt gofal dementia yng Nghaernarfon, Bontnewydd, Cricieth a Thywyn.

☎ 01286 679549 / 679223

✉ gcdc@gwynedd.gov.uk

BLAENORIAETH I - COMISIYNU A DATBLYGU GWASANAETHAU

Pobl Hŷn

Gweithred

Cynllun Galluogi - cyflwyno trefniadau gofal cartref sy'n hyrwyddo annibyniaeth

Perfformiad 2010/11

Mae'r cynllun Galluogi bellach wedi ei brif ffrydio o fewn y gwasanaeth ac yn weithredol ar draws y sir. Mae'n mynd o nerth i nerth ac mae cynlluniau cyffrous i ymestyn y cynllun fel rhan o raglen trawsnewid gwasanaethau i oedolion. Mae ein ffigyrau yn dangos fod y nifer sy'n derbyn cymorth i fyw gartref wedi lleihau. Mae angen dadansoddiad pellach o'r data, ond mae hyn yn arwydd o'n llwyddiant (drwy'r cynllun galluogi) i gefnogi pobl dros gyfnod byr i adennill hyder a gwneud pethau drostynt eu hunain, fel y gallent fyw yn annibynnol heb gymorth pellach.



Beth ydy'r cynllun Galluogi?

Cefnogaeth i ail-ddysgu sgiliau er mwyn codi hyder pobl i fyw'n annibynnol

Gwasanaeth tymor byr yn y cartref gan dîm o weithwyr gofal

Gofal, cefnogaeth a therapi i wella gallu'r unigolyn

Help i aros gartref neu ddychwelyd adref o ysbyty neu gartref preswyl.

Adroddiad Blynyddol

gan Gyfarwyddwr Statudol Gwasanaethau Cymdeithasol

BLAENORIAETH I - COMISIYNU A DATBLYGU GWASANAETHAU Pobl Hŷn

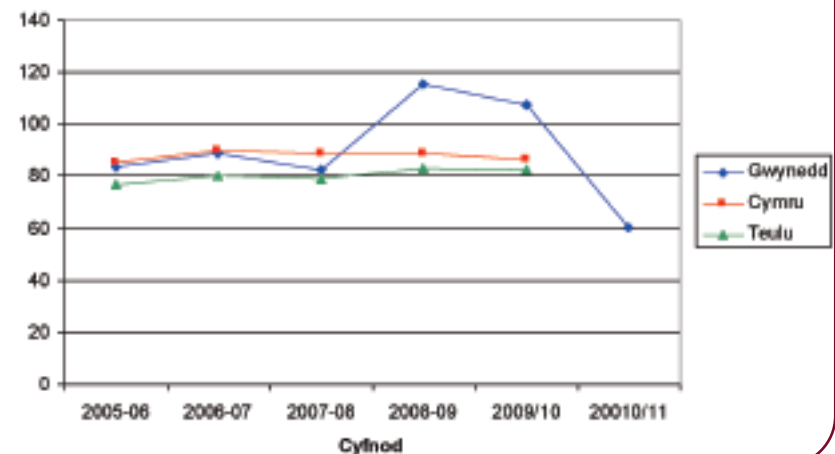
Stori Mrs M o Ddwyfor

Mae Mrs M yn 81 oed. Yn dilyn dod gartref o'r ysbyty ar ôl llawdriniaeth, derbyniodd wasanaeth Galluogi am 6 wythnos. Roedd y gweithwyr yn dod i mewn i'r tŷ er mwyn rhoi cefnogaeth iddi ennill hyder a chymorth iddi ddod i allu gwneud pethau dros hi ei hun. Derbyniodd offer hefyd fel rheiliau ar y grisiau, yn y stafell 'molchi ac yn y llofft. Erbyn hyn nid yw angen gwasanaeth gofal cartref ac mae'n gallu byw'n annibynnol yn ei chartref ei hun. Dywedodd "Mae o (y gwasanaeth) wedi gwneud gwahaniaeth mawr,

"Mae
fy mrawd a minnau
mor falch gyda phopeth
wnaethoch chi i helpu fy
nhad fyw yn ei gartref am gyn
hired â phosibl." Perthynas
Defnyddiwr, Gwasanaeth
Oedolion



SCA/002a Cyfradd y bobl oedranus (65 oed neu drosodd) sy'n cael cymorth i fyw gartref fesul 1,000 o'r boblogaeth sy'n 65 oed a throsodd.



BLAENORIAETH I - COMISIYNU A DATBLYGU GWASANAETHAU

Pobl Hŷn

Gweithred

Cynllun Teleofal - uchafu'r defnydd o dechnoleg er mwyn hyrwyddo annibyniaeth

Perfformiad 2010/11

Mae'r cynllun **Teleofal** yn rhan ganolog o'r gwasanaeth erbyn hyn, ac mae dros 800 o ddefnyddwyr (ffigwr Mai 2011) wedi derbyn offer i'w galluogi i fyw yn annibynnol. Mae pum awdurdod lleol yng Ngogledd Cymru (Môn, Gwynedd, Conwy, Sir Ddinbych a Sir Fflint) wedi cytuno i gydweithio o ganolfan alwadau ddwyieithog. Bydd hyn yn darparu gwasanaeth mwy cost effeithlon a chadarn ar gyfer trigolion Gwynedd.

Mae esiamplau o Deleofal yn gwneud gwahaniaeth i fywydau unigolion yn cynyddu. Er enghraifft, sensor epilepsi yn rhoi tawelwch meddwl i ofalydd dyn ifanc gydag anabledd dysgu neu offer yn caniatáu i fam ifanc sengl fyw yn annibynnol o'i theulu gyda'i phlentyn. Hefyd, mae tri oedolyn gydag anableddau dysgu yn byw'n annibynnol heb gefnogaeth nos gyda chymorth teleofal.



Beth ydy Teleofal?

System ac offer mewn cartref sy'n rhoi rhybudd os yw person mewn peryg, yn sâl neu'n cael codwm

Rhybuddio o broblemau fel mwg, llifogydd a nwy, ac atgoffa person i gymryd tabledi

Codi hyder, helpu pobl i fyw gartref yn ddiogel a rhoi sicrwydd fod cymorth ar gael os bydd angen

Cefnogaeth a thawelwch meddwl i'r unigolyn, gofaluwr a theuluoedd.

Adroddiad Blynyddol

gan Gyfarwyddwr Statudol Gwasanaethau Cymdeithasol

Stori Ms T o Arfon

Mae Ms T yn oedolyn sy'n dioddef o epilepsi. Mae'n derbyn gwasanaeth Teleofal er mwyn ei diogelu a'i galluogi i barhau i fyw'n annibynnol gyda'i merch 10 oed.

Mae ganddi'r offer canlynol:

'Lifeline' - offer o fewn y tŷ wedi ei gysylltu i'r llinell ffôn, gyda galwad yn mynd trwodd i'r ganolfan dderbyn galwadau, Galw Gofal. Mae ei merch wedi cael hyfforddiant ac yn gwybod fod rhaid iddi bwysu'r sbardun neu'r botwm coch sydd ar y 'lifeline' os bydd ei mam yn cael ffit neu ddim yn teimlo'n dda.

Larwm mwg – wedi ei gysylltu i Galw Gofal a phe bai tân, y swyddog yn derbyn yr alwad yn cymryd y camau priodol ac yn hysbysu'r gwasanaeth Tân ac Achub lle bo'n briodol.

Larwm epilepsi – mae'n creu galwad i Galw Gofal os yw'n cael ffit tra bydd yn ei gwely yn ystod y nos.

Synhwyrdd absenoldeb o'r gwely - os bydd wedi codi yn y nos am gyfnod mwy na 20 munud, bydd y ganolfan yn cysylltu gyda hi a chymryd camau priodol

Offer gweinyddu meddyginiaeth -Mae hi'n derbyn neges atgoffa i'w chefnogi i gofio cymryd ei meddyginiaeth. Os nad yw wedi cymryd ei meddyginiaeth bydd Galw Gofal yn derbyn galwad ar ôl hanner awr, ag yna fe fyddant yn ymateb drwy geisio cysylltu gyda hi a'i theulu.

Mae Ms T yn falch iawn o'i merch a'r gwasanaeth Teleofal sy'n rhoi rhyddid iddi fyw'n annibynnol yn ei chartref, a hefyd yn rhoi tawelwch meddwl i'w theulu a ffrindiau sy'n byw yn yr ardal.

Canlyniad defnyddio'r gwasanaeth yma yw bod Ms T a'i merch yn gallu byw'n annibynnol gan wybod fod cymorth wrth law iddynt pan fo'i angen, a bod y gwasanaeth yn ymateb i'w phryderon ar y cyfan.

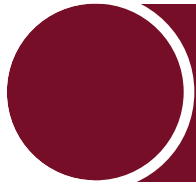


"Cyn y Nadolig cefais fy nghyfeirio at y Gwasanaethau Cymdeithasol fel rhywun oedd angen rhywfaint o gymorth i fy helpu i ddal i fyw yn fy nhŷ fy hun. Am hyn ni allaf ddiolch digon i chi. Daeth HH i ymweld â mi, ac yr oedd hi mor ddefnyddiol ac yn ddymunol, ac o fewn deng niwrnod derbyniais offer sydd ar hyn o bryd wedi newid fy mywyd!"
Defnyddiwr, Gwasanaeth Oedolion

☎ 01286 679549 / 679223

✉ gcdc@gwynedd.gov.uk





BLAENORIAETH I - COMISIYNU A DATBLYGU GWASANAETHAU Pobl Hŷn

Gweithred

Gofal Dydd - adolygu ac ail-fodelu darpariaeth gofal dydd pobl hŷn gan weithio yn agos ar sail gymunedol gyda'r Trydydd Sector

Gofal Cartref

- Sicrhau cysondeb ffioedd gofal cartref
- Sefydlu system Broceriaeth
- Cysoni taliadau ar draws y sector sy'n darparu ar sail gymharol Gogledd Cymru a thryloywder yn ein trefniadau busnes

Perfformiad 2010/11

Yn ystod y flwyddyn cynhaliwyd digwyddiadau llwyddiannus gyda defnyddwyr gwasanaethau, eu teuluoedd, gofawyr a darparwyr gan ddefnyddio dull yn seiliedig ar ganlyniadau fel sail cynllunio i'r dyfodol. Mae Gwasanaethau Cymdeithasol Gwynedd wedi ymrwymo i gyflwyno model newydd o ofal dydd, yn amodol ar gymeradwyaeth aelodau yn ystod 2012. Ein bwriad ydy cynyddu'r gefnogaeth sydd ar gael yn y gymuned.

Cyflwynwyd y cynllun **Broceriaeth** yn Medi 2010. Mae'r cynllun wedi bod yn llwyddiannus iawn. Fel rhan o'r cynllun, sefydlwyd tîm canolog sy'n gyfrifol am drefnu pecynnau gofal cartref gyda'r darparwyr. Mae'r tîm yn medru ymateb yn fwy effeithiol i bob cais am ofal cartref ac wedi rhyddhau amser gweithwyr cymdeithasol, a arferai drefnu pecynnau gofal yn flaenorol. Mae'r datblygiad hefyd wedi bod yn drefn effeithiol o reoli a datblygu'r farchnad gofal cartref

e.e. mae canran darpariaeth y sector annibynnol wedi cynyddu o 7% i 25% ym Meirionnydd dros y flwyddyn. Erbyn Chwefror 2011

roedd y drefn newydd wedi sicrhau arbediad o £132,000 i'r Cyngor, a hynny heb gwtogi ar wasanaethau i bobl Gwynedd, ond drwy newid trefn gweithio a chomisiynu yn fwy effeithiol.

"I bawb sy'n ymwneud â fy nghynllun gofal. Mae'r gwasanaeth yn wych, y staff yn rhagorol ac yn feddylgar ac wedi rhoi i mi y gofal a'r hyder i wella a dychwelyd i fywyd defnyddiol un-waith yn rhagor"

Defnyddiwr,
Gwasanaethau
Oedolion

"Rwyf eisiau diolch o waelod calon i'r gweithwyr gofal cartref (Darparu) am eu hymdrechion yn ystod y tywydd gwael yn ddiweddar. Roeddau nhw wedi dangos gwir benderfyniad yn ystod y cyfnod ac heb gollu dim un alwad"

Defnyddiwr, Gwasanaeth
Oedolion

Adroddiad Blynyddol

gan Gyfarwyddwr Statudol Gwasanaethau Cymdeithasol

BLAENORIAETH I - COMISIYNU A DATBLYGU GWASANAETHAU

Anableddau Dysgu

Gweithred

Llety - rhesymoli ein darpariaeth sy'n bodloni disgwyliadau statudol ac ymarfer da

Adolygu Pecynnau gofal - sicrhau cysondeb darpariaeth

Perfformiad 2010/11

Mae'r gwaith o adolygu llety i bobl ag anabledd dysgu wedi adnabod nad yw nifer o'r tai a ddefnyddir i'w galluogi i fyw'n annibynnol yn y gymuned yn addas. Rhan o'r strategaeth tymor hir yw gweithio gyda'r Bartneriaeth Tai i adnabod pa fath o lety sydd fwyaf addas ac i gynorthwyo tenantiaid presennol ac yn y dyfodol i sicrhau tenantiaeth briodol.

Yn ystod Tachwedd 2010, cytunodd y Cyngor i broses o ymgynghori ffurfiol ar ddyfodol ddwy hostel (Pant yr Eithin Harlech a Tan y Marian Pwllheli). Bydd argymhelliad yn ymwneud â'u dyfodol yn cael ei wneud i'r Cyngor yn ystod mis Mehefin 2011. Mae rhaglen waith yr ymgynghori wedi cynnwys gweithio gyda darpar fuddsoddwyr i ddatblygu'r safleoedd llety i sicrhau llety modern ac yn addas.

Mae'r gwaith o adolygu'r gofal y mae pobl gydag anableddau dysgu yn ei dderbyn wedi ei gwblhau yn llwyddiannus. Adolygwyd 120 o achosion ac mae'r gwaith wedi caniatáu i ni wneud gwell defnydd o adnoddau yn ogystal â chyfrannu gwybodaeth bwysig at gynlluniau comisiynu'r dyfodol.

Mae'r gwaith hefyd wedi golygu mwy o gysondeb, a hynny heb gael effaith negyddol ar ddefnyddwyr.

"Rydym yn dymuno cofnodi ein diolch diffuant i ddwy aelod o staff y Frondeg. lle mae ein mab yn trigo. Ar y ddau achlysur rhoddodd eu hymrwymiad llwyr i'r pryderon gan weithio ymhell dros eu horiau arferol"

**Rhiant Defnyddiwr,
Gwasanaeth
Anabledd Dysgu**

BLAENORIAETH 2 -Y GWEITHLU

Nodwyd y gweithlu fel blaenoriaeth y llynedd er mwyn cydnabod ei fod yn asgwrn cefn y gwasanaethau rydym yn eu darparu. Er mwyn rhoi'r gwasanaethau gorau, mae angen staff gydag amrywiaeth o sgiliau a'r cymhelliant i weithio mewn maes sy'n newid. Mae hyn yn arbennig o berthnasol ym maes gofal cymdeithasol oedolion lle mae symudiad tuag at hyrwyddo annibyniaeth a chynyddu hyder unigolion i'w galluogi i aros gartref.

Gweithred

Cynllunio Gweithlu

Mae angen i ni wella ein gallu i gynllunio ar gyfer staff y dyfodol.

Perfformiad 2010/11

Yn ystod y flwyddyn, sefydlwyd is-grŵp gweithlu sy'n atebol i Dîm Rheoli Gwasanaethau Cymdeithasol. Mae'r grŵp yn cynnwys cynrychiolaeth ar draws yr Adran a mewnbwn gan y tîm Adnoddau Dynol Corfforaethol. Nod a phwrpas y grŵp ydy cynllunio ar gyfer sicrhau gweithlu digonol gyda'r sgiliau a'r profiad addas ar yr adeg iawn. Mae amcanion fel a ganlyn:

1. Adnabod ein gweithlu cyfredol ar draws y sector gofal cyfan
2. Adnabod nifer y gweithwyr y bydd eu hangen yn y dyfodol
3. Adnabod sgiliau angenrheidiol ar gyfer gweithwyr y dyfodol a datblygu sgiliau ein gweithlu cyfredol
4. Hyrwyddo prosesau recriwtio a chadw staff

Mae'n rhy fuan i weld effaith sefydlu'r grŵp hwn eto. Bydd yn ymateb i gynlluniau comisiynu'r Adran drwy gynllunio a sicrhau gweithlu addas i gwrdd ag anghenion pobl Gwynedd.

"Hoffwn
roi gwybod i chi fod tîm
Ôlofal yn dîm da iawn o
Weithwyr Cymdeithasol. Rydw i
wedi bod yn llond llaw ond mae'r
gweithwyr wedi bod mor gefnogol i mi.
Maent wir yn gofalu amdanaf, felly diolch
yn fawr iawn."

Sylw gan gyn Ddefnyddiwr
Gwasanaeth y Tîm Ôl-16
Gwasanaeth Plant a
Theuluoedd

Adroddiad Blynyddol

gan Gyfarwyddwr Statudol Gwasanaethau Cymdeithasol

BLAENORIAETH 2 -Y GWEITHLU

Gweithred

Cefnogi'r Gweithlu

Ymateb i'r adroddiad ar y gweithlu (comisiynwyd gan yr Adran Adnoddau Dynol).

Perfformiad 2010/11

Bu i adroddiad gan yr Adran Adnoddau Dynol nodi fod staff yn adrodd eu bod dan bwysau. Mae'r is-grŵp gweithlu yn gyfrifol am sicrhau cefnogaeth ddigonol i staff ac yn cynllunio ar gyfer ymateb i'r materion hyn.

Mae'r cynllun peilot gweithio'n hyblyg wedi ei gyflwyno ym Meirionnydd a staff yn adrodd ei fod yn llwyddiannus a'u bod yn gallu gwario mwy o amser allan yn y maes.

Mae hyfforddiant yn elfen bwysig o gefnogi a sgilio staff ar draws yr holl sector gofal. Mae rhaglen gynhwysfawr yn cael ei darparu ar gyfer y sector gofal cyfan e.e. cyrsiau arwain a rheoli, ymwybyddiaeth dementia, diogelu plant, gweithgareddau i ofalwyr.



Lis Jones yn derbyn ei gwobr gan y Prif Weithredwr

Mae disgwyliad fod pob aelod o staff yn cael eu goruchwyllo yn rheolaidd gan eu rheolwr llinell. Yn anffodus, nid oedd yn bosib cynnal archwiliad o'r drefn oruchwyllo yn ystod Hydref 2010. Roedd yn benderfyniad gan y Tîm Rheoli yn sgil yr angen i flaenoriaethu rhaglenni gwaith eraill. Mae cytundeb i osod trefniadau mewn lle i fesur cydymffurfiaeth goruchwyllo o fewn y Gwasanaethau ar gyfer 2011/12.

Mae'n braf adrodd fod nifer o'n staff wedi cael eu henwebu am wobwr fel cydnabyddiaeth am eu gwaith yn y seremoni 'Y Cyngor ar ei Orau'. Mae hyn yn cynnwys Tîm Gwaith Cymdeithasol Gwasanaethau Arbenigol Plant, Rheolwr a Staff Cartref Bryn Blodau a Swyddogion Prosiect Gwasanaeth Plant. Enillodd Lis Jones, Uwch Ymarferydd Gwaith Cymdeithasol Plant a Theuluoedd y wobwr am Barch - parchu ein pobl, ein hiaith a'n hamgylchedd.

Hyfforddiant Rheoli

Cwrs Arweinyddiaeth ar gyfer Cydweithio: Y Gyfarwyddwr Statudol ac Uwch Reolwr wedi cymhwyso, 4 Rheolwyr yn ceisio cymhwyso

Cyrsiau Arwain a Rheoli: 29 Rheolwr ILM3, 25 Rheolwr/ Gweithiwr ILM2

Rhaglen Datblygu Rheolwyr Tîm:
6 Arweinydd Tîm

BLAENORIAETH 2 -Y GWEITHLU

Gweithred

Recriwtio Gofalwyr Cartref

Perfformiad 2010/11

Mae peth anhawster wedi codi yn y gorffennol i recriwtio gofalwyr cartref ym Meirionnydd. Erbyn hyn, mae'r ddarpariaeth gofal cartref wedi cynyddu ac mae'r sefyllfa wedi gwella yn arw fel y nodwyd ym Mlaenoriaeth 1.

Adolygu ein systemau gweinyddol.

Bu i'r angen i adolygu trefniadau gweinyddol yr Adran gael ei amlygu er mwyn gwella cysondeb. Roedd enghreifftiau o rai timau heb adnodd gweinyddol a thimau mawr gydag ond un swyddog gweinyddol. Mae cam cyntaf yr adolygiad gweinyddol wedi ei gwblhau, gyda gwaith pellach i'w gwblhau yn ystod 2011/12.



Adroddiad Blynyddol

gan Gyfarwyddwr Statudol Gwasanaethau Cymdeithasol

BLAENORIAETH 3- PERFFORMIAD AC ADNODDAU

Bu cynnydd sylweddol yn y ffordd y mae'r Gwasanaeth yn rheoli ac yn adrodd ar berfformiad yn ystod y flwyddyn. Mae sefydlu Gwasanaeth Busnes gan gynnwys Uned Perfformiad a Data newydd wedi cyfrannu at hyn. Erbyn hyn, mae ansawdd ein data wedi gwella ac mae hyn wedi arwain at wella adrodd ynghyd â monitro perfformiad ac ansawdd gwasanaethau.

Gweithred

Sicrhau Cywirdeb Data

Perfformiad 2010/11

Mae data cywir yn ein galluogi i fonitro ansawdd, gwella gwasanaethau a chynllunio gwasanaethau ar gyfer y dyfodol. Bu i archwiliad gan SAC adrodd yn 2009/10 fod data'r gwasanaeth yn annibynadwy. Ond erbyn hyn, mae'r gwasanaeth wedi llwyddo i ymateb yn llwyddiannus i'r argymhellion a wnaed. Mae'r broses o 'lanhau' data o fewn ein system electoneg (RAISE) wedi bod yn digwydd yn barhaus drwy'r flwyddyn, mae creu swyddi Swyddogion Data newydd wedi ein galluogi i wneud hyn. Rydym yn sicr fod cywirdeb ein data wedi gwella ond yn cydnabod fod gwaith pellach i'w wneud yn ystod y flwyddyn i ddod.

Cofnodi gwybodaeth

Mae ein dull o gofnodi gwybodaeth yn electronig wedi gwella. Erbyn hyn mae'r maes oedolion yn gallu mewnbynnu gwybodaeth asesiadau, cynlluniau gofal a gwybodaeth asesu gofalwyr i RAISE.

Ar gyfer y maes plant a theuluoedd, mae disgwyliad statudol i gydymffurfio â gofynion System Integredig Plant (ICS). Fframwaith a phroses ar gyfer gweithio gyda phlant a theuluoedd mewn angen ydyw, mae disgwyl i ymyrraeth gwasanaethau cymdeithasol a phartneriaid gael ei gofnodi ar system gyfrifiadurol. Mae'r adran wedi ailgyfeirio adnoddau yn ystod y flwyddyn i adeiladu ar y rhaglen waith, ac mae'r rhaglen yn parhau.



BLAENORIAETH 3- PERFFORMIAD AC ADNODDAU

Gweithred

Cyflwyno gwybodaeth

Rheolaeth Ariannol

Perfformiad 2010/11

Llynedd adroddwyd ein bod angen gwella'r modd y mae rheolwyr a staff yn cyflwyno gwybodaeth am eu perfformiad. Erbyn hyn mae disgwyl i bob rheolwr ac uwch reolwr gyflwyno adroddiadau monitro chwarterol ar ran eu gwasanaeth. Mae disgwyl hefyd i adrodd yn chwarterol ar gynnydd yn erbyn ein cynlluniau busnes a dangosyddion perfformiad. Mae'r Tîm Rheoli yn cynnal cyfarfod monitro chwarterol i graffu a herio cynnydd gwasanaethau ac rydym yn adrodd i aelodau etholedig pob chwe mis drwy'r drefn pwyllgorau craffu.

Bu i ni adnabod yr angen i wella'r ffordd rydym yn rheoli ein hadnoddau ac adrodd ar wariant. Yn dilyn ail-strwythuro o fewn yr Adran, rydym wedi creu swydd Rheolwr Adnoddau Ariannol sydd â throsolwg dros gyllidebau a gwariant yr Adran.

Rydym hefyd wedi sefydlu is-grŵp cyllid (o dan y Tîm Rheoli) sy'n gyfrifol am adnabod risgiau a monitro cyllid yr Adran. Erbyn hyn, mae ein trefniadau wedi gwella ac rydym wedi llwyddo i reoli gwariant hyd at 0.2% o'r gyllideb a osodwyd ar gyfer 2010/11.

Rydym wedi llwyddo i gyflawni ein targedau arbedion ar gyfer 2010/11 ac wedi adnabod ein rhaglen gweithredu ar gyfer 2011/12. Mae cynlluniau ar y gweill i gwrdd â thargedau arbedion 2012/13, ac achosion busnes yn cael eu paratoi i gadarnhau ym mha feysydd y byddwn yn arbed o 2013/14 ymlaen.



Adroddiad Blynyddol

gan Gyfarwyddwr Statudol Gwasanaethau Cymdeithasol

BLAENORIAETH 4 - GWAITH PARTNERIAETH AC YMGYSYLLTU

Yn gyffredinol, ni all un asiantaeth neu unigolyn ddarparu Gofal Cymdeithasol effeithiol. Mae gweithio mewn partneriaeth yn ganolog i ofal cymdeithasol, ond nid yw hyn bob amser yn hawdd. Y neges gyson gan deuluoedd a defnyddwyr yw eu bod am gael gwasanaethau di-dor ac integredig. Mae gennym hefyd gyfrifoldeb i sicrhau bod yr adnoddau ar gael yn cael eu defnyddio mor effeithlon ag y bo modd.

Gweithred

Ffurfioli trefniadau gweithio mewn partneriaeth

Perfformiad 2010/11

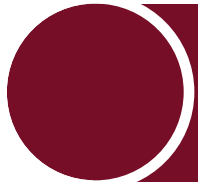
Mae'r Gwasanaeth Arbenigol Plant yn wasanaeth cynhwysfawr i blant a phobl ifanc anabl a sâl. Mae'n cael ei ddarparu ar y cyd rhwng gwasanaethau cymdeithasol, iechyd ac addysg. Mae trefniadau ar y gweill i'w sefydlu yn ffurfiol fel gwasanaeth aml-asiantaethol drwy gytundeb cyfreithiol. Bydd y gwasanaeth yn cael ei ail-lansio ar ei newydd wedd yn 2012.

Mae gwasanaethau i oedolion yn cael eu darparu mewn timau aml-asiantaethol wedi eu cynllunio a'u cyflenwi ar y cyd â Bwrdd Iechyd Prifysgol Betsi Cadwaladr (BIPBC). Mae'r Timau Ardal newydd ym Meirionnydd, Dwyfor ac Arfon hefyd yn cynnwys trefniadau ffurfiol gyda'r trydydd sector. Hefyd, ar ôl tipyn o oedi, cafwyd cytundeb mewn egwyddor gan BIPBC i lofnodi Cytundeb ffurfiol (Adran 33) ar gyfer Gwasanaethau Anableddau Dysgu.

Mae ein gallu i symud ymlaen gyda threfniadau ffurfiol gydag lechyd wedi parhau i gael eu heffeithio gan yr ad-drefnu o fewn BIPBC. Mae'r materion hyn wedi eu trafod yn agored ac yn adeiladol gyda'n cydweithwyr lechyd ac rydym yn sicr y byddwn yn gallu bwrw blaen â rhaglenni gwaith yn ystod 2011/12, gan gynnwys gofal canolradd, gofal seibiant a gwasanaethau dementia.

Gweithio gyda'r trydydd sector a'r sector annibynnol

Mae'n allweddol fod ein partneriaid a rhanddeiliaid yn cael eu cynnwys yn y broses o gynllunio a chomisiynu gwasanaethau. Yn ystod y flwyddyn, mae digwyddiadau ymgynghori wedi eu cynnal ar draws nifer o feysydd gwasanaethau drwy ddefnyddio'r dull Canlyniadau'n Cyfri (RBA). Mae'r dull yn ein helpu i sicrhau bod ein cytundeb yn seiliedig ar ganlyniadau sydd i'w cyflawni ar gyfer defnyddwyr. Er enghraifft, bu i fudiadau trydydd sector gael eu cynnwys mewn digwyddiadau ymgynghori i benderfynu ar ddyfodol gwasanaethau teleofal.



BLAENORIAETH 4 - GWAITH PARTNERIAETH AC YMGYSYLLTU

Gweithred

Cyfathrebu gyda'n partneriaid a rhanddeiliaid

Perfformiad 2010/11

Nododd nifer o'n partneriaid yn ystod y 'Diwrnod Herio' nad oeddent yn glir ynghylch cyfeiriad a gweledigaeth gwasanaethau cymdeithasol Gwynedd a pha ran byddai'r sector yn ei gyflawni wrth ddarparu gwasanaethau'r dyfodol. Bydd y cynlluniau comisiynu arfaethedig yn gosod cyfeiriad ar gyfer y meysydd gwaith penodol a byddwn yn codi ymwybyddiaeth ein partneriaid o hyn yn ystod y flwyddyn. Mae partneriaid hefyd wedi eu cynnwys yn y gwaith o ddatblygu'r cynlluniau comisiynu ac yn arbennig felly drwy'r Grwpiau Gwella Gwasanaeth.

Mae'r Adran wedi sefydlu Grŵp Ymgysylltu sydd yn gyfrifol am arwain ar waith ymgysylltu a chyfathrebu Adran i gefnogi'r broses o reoli newid. Bu i ni gynnal cynhadledd lwyddiannus yn Nhachwedd 2010 'Mae gwasanaethau oedolion yn newid' er mwyn codi ymwybyddiaeth partneriaid a rhanddeiliaid o gyfeiriad gwasanaethau ar gyfer pobl hŷn Gwynedd. Byddwn yn cynnal cynhadledd bellach ar gyfer y maes anableded dysgu yn ystod y flwyddyn.

Stori Bethan, 17 oed

Pan wnes i gyfarfod fy Ngweithiwr Allweddol am y tro cyntaf, roeddwn yn byw gartref gyda fy nheulu. Roeddwn yn derbyn cefnogaeth gan Gwasanaethau Arbenigol Plant ac roedd gen i Weithiwr Cymdeithasol a wnaeth gyfeiriad am Weithiwr Allweddol. Roeddwn bron yn 18 oed ar y pryd, ac yn cynllunio i symud allan o gartref. Byddwn yn cael Gweithiwr Cymdeithasol newydd gan y Gwasanaethau Oedolion yn fuan. Roeddwn i eisiau Gweithiwr Allweddol i fy helpu i gynllunio at y dyfodol ac fy helpu i ddechrau bywyd newydd. Roeddwn i eisiau rhywun i wrando arnaf.

Mae fy Ngweithiwr Allweddol wedi treulio amser ac rydym wedi dod i nabod ein gilydd, ac rydym wedi dechrau gweithio ar fy Nghynllun Unigolyn yr wyf wedi dewis ei wneud mewn llyfr lloffion. Mae gen i Un Dudalen Proffil ar gyfer y cartref a'r coleg, sy'n dangos yr hyn sy'n bwysig i mi a sut yr wyf am gael fy nghefnogi. Yn y misoedd

diwethaf ers symud i fy nghartref newydd, nid yw pethau wedi bod yn gweithio bob amser i mi. Mae fy Ngweithiwr Allweddol wedi fy nghefnogi i newid pethau, trwy drefnu cyfarfodydd a 'ngwneud i'n ganolog iddynt. Mae'n helpu i mi baratoi ar gyfer cyfarfodydd ac yn egluro yn glir am beth maen nhw a'r hyn yr ydym yn ceisio ei gyflawni. Oherwydd y cyfarfodydd hyn, mae gen i gytundeb gyda staff yn fy nghartref newydd nawr, sy'n helpu i fy nghadw yn ddiogel.

Peth arall mae fy Ngweithiwr Allweddol wedi fy helpu gydag o yw dod o hyd i wybodaeth am gael fy nhrwydded yrru dros dro a dysgu gyrru. Mae hyn yn rhywbeth sydd yn bwysig i mi ar gyfer y dyfodol. Byddwn yn wir yn hoffi gallu gyrru. Yr wyf yn hapusach oherwydd mae gennyf rywun sy'n treulio cryn dipyn o amser gyda fi. Mae hi'n gwrandao ar yr hyn yr wyf am ei ddweud wrthi. Yr wyf yn teimlo bod cyfarfodydd yn cael eu haws i'w deall a gallaf gymryd mwy o ran ynddyn nhw.

Adroddiad Blynyddol

gan Gyfarwyddwr Statudol Gwasanaethau Cymdeithasol

Defnyddwyr a gofalwyr yn ganolog i fonitro ansawdd a chynllunio gwasanaethau.

Mae ein trefniadau wedi gwella yn gyffredinol ond mae rhagor o waith i'w wneud. Mae sesiwn 'speak out' yn cael ei gynnal gyda phlant mewn gofal yn rheolaidd er mwyn canfod eu barn ar faterion sydd yn eu heffeithio.

Mae'r grŵp hefyd wedi gweithio ar ddatblygu a chynllunio llyfryn i blant mewn gofal. Mae gwaith hefyd yn digwydd i ganfod barn plant ynglŷn â chynadleddau achos, gyda'r nod o wella'r profiad iddynt.

Trefnwyd 'Diwrnod Dathlu Teulu' gan Gwasanaethau Arbenigol Plant eleni gyda dros 75 o deuluoedd yn cael cyfle i gymryd rhan. Nid yn unig ei fod yn ddiwrnod i blant anabl a'u teluoedd ddod at ei gilydd i gael hwyl drwy chwarae a chymryd rhan mewn gweithdai celf a chrefft, ond mae hefyd yn gyfle i rieni holi'r staff, ac i'r Gwasanaeth gasglu gwybodaeth a sylwadau am y gwasanaeth.

Yn ystod y flwyddyn bu i ni gynnal cyfres o gyfweiliadau gyda

defnyddwyr gofal cartref i ganfod eu barn am ansawdd y ddarpariaeth. Roedd yr adborth yn bositif ar y cyfan a bu i'r materion oedd angen sylw gael eu trafod gyda'r darparwyr unigol. Mae cyfres o gyfweiliadau pellach wedi eu cynnal gyda defnyddwyr galluogi a teleofal, roedd yr adborth yn bositif iawn a bron 100% yn hapus gyda'r gwasanaeth gan deimlo ei fod wedi gwneud gwahaniaeth i'w bywydau.

Mae Age Cymru hefyd wedi eu comisiynu gennym i arwain ar gynllun 'Urddas mewn gofal'. Maent yn cynnal peilot o fewn cartrefi preswyl a chartrefi unigolion (gofal cartref) ar hyn o bryd. Bwriad y cynllun ydy canfod barn defnyddwyr ar ansawdd gwasanaethau, yn annibynnol ar y gwasanaeth.

"Diwrnod gwych, mae angen mwy o ddyddiau fel hyn. Diwrnod i bawb, fel rhiant mae'n rhoi cyfle i ryngweithio gyda rhieni eraill, am ddigwyddiadau, sefyllfaoedd, emosiynau tebyg ac ati." Sylw gan riant a fynychodd y Diwrnod Teulu Gwasanaethau Arbenigol

"Mae'n brofiad Mae'n eich helpu i newid pethau a mae pobl yn gwranddo Profiad pwysig ac yn rhoi hyder i chi Yn eich helpu i ddarganfod pethau Byddwch yn cael clywed am yr hyn y mae pawb arall yn meddwl"
Sylwadau gan bobl ifanc sy'n derbyn gofal ac sy'n cymryd rhan mewn sesiynau 'Speak Out'

Mae 'adroddiad adborth defnyddwyr' yn cael ei greu yn chwarterol sy'n cynnwys gwybodaeth am gwynion, sylwadau a diolchiadau. Bydd y tîm rheoli'n craffu arno er mwyn adnabod yr hyn sydd i'w ddysgu a beth sydd angen ei wneud i wella gwasanaethau. Mae nifer y cwynion yn gyson â'r nifer a dderbyniwyd y llynedd, ond rydym yn cydnabod fod angen gwella'r amserlen ymateb i gwynion (10 diwrnod statudol). Mae hyfforddiant i staff rheng flaen ar ddelio â chwynion, gan gynnwys cartrefi'r Cyngor, wedi ei gynnal yn ystod y flwyddyn a byddwn yn cynnal hyfforddiant penodol i reolwyr eleni gyda'r nod o annog diwylliant o groesawu cwynion a'i weld fel cyfle i wella gwasanaethau.

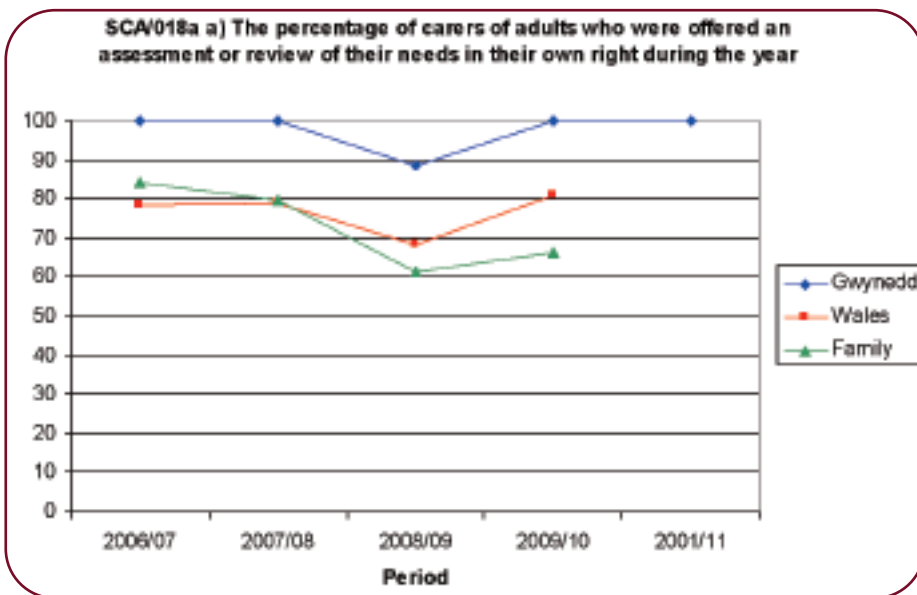
Mae'r Cyngor wedi ariannu'r Cynllun Cynllunio Pobl ag Anabledd Dysgu gyda Gofalwyr Hŷn am ddwy flynedd, hyd at Fawrth 2011. Gweler isod sylw gan ofalydd am effaith y cynllun yma ar sefyllfa benodol.

"Dim
ond gair bach i ddiolch
yn fawr iawn am bob cymorth yr
ydym wedi ei dderbyn gennych yn y
cyfnod cynnar iawn gyda (enw). Mae'n dda
iawn gen i ddweud fod y panel wedi
cymeradwyo'r cais i (enw) fynd i (enw cynllun
cefnol pobl ag anabledd dysgu). Mae o wrth ei
fodd yno ac wedi dod allan ohono'i hun. Tydi o
ddim yr un un ers cael mynd yno. Oni bai
amdanoch chi dydw i ddim yn meddwl y
buasem ni wedi cyrraedd y fan yma.
Unwaith eto diolch o galon i chi."

Sylw gan Ofalydd

"Byddem
yn hoffi gallu cwrdd â
rhieni, plant a'r un anabledd, i
rannu ein profiadau. Rydym yn
awyddus i ddysgu oddi wrth bobl eraill,
sy'n mynd drwy'r gwahanol gamau mewn
bywyd, byddai siarad â phobl eraill yn fy
helpu i gael gwared o emosiynau wedi eu
adeiladu, pryderon, o fyw gyda rhywun ag
anabledd ". **Sylw gan riant a
fynychodd Diwrnod Teulu y
Gwasanaethau Arbenigol
Plant**

Adroddiad Blynyddol gan Gyfarwyddwr Statudol Gwasanaethau Cymdeithasol



"Mae gan fy mab barlys yr ymennydd a phroblemau symudedd dwys; pan ddaeth i fyw gyda mi, yn 18 oed, roeddem yn ei chael yn anodd i symud y gadair olwyn o amgylch ystafell wely fychan a drysau cul. Cysylltais â'n therapydd galwedigaethol a ddaeth ac asesu y byngalo o ran hygyrchedd, diogelwch a rhwyddineb gofalu a phenderfynwyd bod y byngalo angen ei addasu. Yn dilyn sawl cyfarfod yn cynnwys Gofal a Thrsio, y therapydd galwedigaethol, ffisiotherapydd, arbenigwr grantiau cyngor a minnau, penderfynwyd y byddem yn gwneud cais i'r cyngor am grant llawn ac ailgynllunio dwy ystafell wely i greu ystafell wely hygyrch newydd ac ystafell ymolchi en-suite ar gyfer David. Talodd y grant am gost y gwaith adeiladu a thrac a theclyn codi sy'n galluogi i David cael ei gludo o'r ystafell wely i'r ystafell ymolchi. Mae'r baddon arbenigol yn cael ei lenwi â dŵr ac yna yn codi i drochi'r defnyddiwr, sydd wedi'i ddiogelu ar lwyfan. Nid yn unig mae hyn yn hynod o ddiogel a sicr i David ond mae hefyd yn gyfaill i'r gofalydd hefyd, gan atal anafiadau mân (neu fawr) i'r gofalwr. Cafodd drysau newydd o'r llawr i'r nenfwd eu gosod rhwng yr ystafell wely ac ystafell ymolchi, a drws tân newydd yn darparu mynediad at y ramp newydd y tu allan i'r byngalo. Mae'r holl ddrysau mae David eu hangen i ddefnyddio wedi eu lledu sy'n caniatáu hygyrchedd llawn ar gyfer y gadair olwyn. Mae David yn teimlo'n hapus, saff a diogel ac yn cysgu yn dda ar ôl ymlacio yn y bath, a hoffwn ddiolch i'r tîm cyfan am y gefnogaeth enfawr a gawsom."

Sylw gan Ofalydd

3. EIN SEFYLLFA ARIANNOL

Ein cyllideb

Mae hwn yn gyfnod heriol iawn i bawb sy'n ymwneud â darparu gwasanaethau cyhoeddus. Gwelir canlyniadau'r dirwasgiad ar lefel y cyllid sydd ar gael i Awdurdodau Lleol yn crebachu ynghyd â gofynion uwch am wasanaethau yn sgil canlyniadau'r wasgfa ar unigolion a theuluoedd. Mae Gwasanaethau Cymdeithasol yn gyfrifol am wariant o £53.7m, sy'n 24.5% o gyllid y Cyngor. Er buddsoddiad y Cyngor i gynnal a datblygu'r gwasanaethau allweddol mae'n anorfod bod rhaid i'r Gwasanaeth adnabod arbedion ac ymateb i'r her. Rhoddwyd buddsoddiad ychwanegol o £1.713m i gyllid y Gwasanaeth ar sail tystiolaeth o ofnion uwch am wasanaethau. Cymerwyd camau hefyd i adolygu ein cyllidebau, a gwirio rhwng penawdau cyllidol er mwyn ymateb i flaenoriaethau megis lleoliadau i blant mewn gofal.

Mae'r llwyddiant a brofwyd y llynedd i gryfhau rheolaeth ariannol adrannol yn parhau, ac ar ddiwedd 2010/11, roedd gwariant o fewn 0.2% i'r gyllideb. Mae creu'r Uned Rheoli Adnoddau Ariannol yn ystod y flwyddyn ddiwethaf wedi cryfhau capasiti'r Adran i fedru cefnogi rheolwyr yn y gwaith o reoli a deall eu cyllidebau, a'r gobaith yw y gellir cynnal y perfformiad calonogol hwn. Mae'r Uned yma hefyd yn gyfrifol am brosesau ariannol y rhai sy'n talu am ofal. Mae'r Uned Rheoli Asedau Cleientiaid yn gyfrifol am £3.5 miliwn o asedau cleientiaid.

Cam arall sy'n cael ei gymryd i gryfhau rheolaeth ariannol yw datblygiad teclyn ar gyfer mapio bwriadau comisiynu, yn nhermau unedau o wasanaethau a swm y gyllideb y bwriedir ei wario ar wahanol categorïau o wasanaeth. Gan fod

cyfran uchel iawn o wariant y Gwasanaethau Cymdeithasol yn mynd ar ddarpariaeth i ddefnyddwyr gwasanaeth, dylai'r teclyn hwn gryfhau ymhellach ein dealltwriaeth o'n gwariant a'n gallu i reoli cyllidebau ochr yn ochr â rheoli gweithgaredd a pherfformiad.

Mae enghreifftiau amlwg yn bodoli lle mae ymgais dros y flwyddyn ddiwethaf yn profi sut y gall adolygu ymarfer a phenderfyniadau ynglŷn â pheccynnau gofal ddylanwadu'n bositif ar ein sefyllfa ariannol. Enghraifft amlwg yw maes anabledau dysgu – mae ffigyrau 2010/11 yn dangos sut y llwyddwyd i dorri'r patrwm o orwario sylweddol oedd wedi bodoli ers rhai blynyddoedd.



Toriadau ac Arbedion

Ers dechrau 2011/12, mae'r arian grant rydym yn ei dderbyn yn llawer is na'r llynedd. Daeth y Grant Cydweithio i ben yn llwyr, a chafodd y grant Cronfa Ddatblygu Rheoli Perfformiad ei dorri oddeutu 50%, i lawr i £113,000. Mae'r Gwasanaethau Cymdeithasol wedi llwyddo i oresgyn risgiau oedd yn codi o golli'r arian hwn trwy:

1. sicrhau arian drwy broses fidio flynyddol y Cyngor (gwerth £1.713m)

Adroddiad Blynyddol

gan Gyfarwyddwr Statudol Gwasanaethau Cymdeithasol

2. gweithio mewn ffordd fwy effeithlon - ee. trwy ddiwallu anghenion datblygu / cefnogi technoleg gwybodaeth gydag adnoddau dynol mewnol y Cyngor, yn hytrach na thalu i ymgynghorwyr arbenigol.

Oherwydd cyfran cyllideb y Cyngor sy'n cael ei rheoli gan y Gwasanaethau Cymdeithasol, mae'r targedau arbedion effeithlonrwydd a wynebir yn rhai mawr a heriol. Disgwylir i'r Gwasanaeth sicrhau arbedion effeithlonrwydd o £316,500 yn ystod y flwyddyn nesaf. Mae'r rhaglen waith hefyd yn ymwneud â sicrhau cynlluniau addas ar gyfer blynyddoedd 2012-15 sy'n gyfwerth a £2.375m.

Un o'r prif flaenoriaethau ar gyfer yr Adran ar hyn o bryd yw penderfynu sut y mae'n bwriadu cwrdd â'r targed hwn, ac y mae wrthi'n gwneud gwaith ymchwil a pharatoi achosion busnes, cyn cyflwyno bwriadau mwy pendant i'w trafod yn gorfforaethol a gydag aelodau etholedig. Ymysg y syniadau y mae:

1. rhoi disgwyliad ar ddarparwyr i wireddu arbedion effeithlonrwydd
2. adolygu pecynnau gofal
3. adolygu'r modd yr ydym yn comisiynu, a'r sectorau yr ydym yn comisiynu ganddynt.

Yr her dros y flwyddyn nesaf

Mae sawl her yn ein hwynebu dros y flwyddyn nesaf. Fel yr amlinellwyd uchod, mae gennym gynlluniau heriol i wneud arbedion sylweddol, a'r her o ganfod arbedion ychwanegol. Mae gennym hefyd yr her o gynnal y llwyddiant i gadw'n agos iawn at lefel ein cyllideb.

O ran materion penodol sydd ar y gorwel allai ansefydlogi ein sefyllfa ariannol, bwriedir rhoi sylw penodol i'r ffactorau canlynol:

1. goblygiadau'r Fframwaith Comisiynu cenedlaethol a'r disgwyliadau statudol o ran gosod ffioedd
2. tuedd sy'n dod i'r amlwg o ran cynnydd yn nifer yr hysbysiadau a chyfeiriadau ym maes Plant
3. effaith prosiectau trawsffurfio anferth ar natur ein darpariaeth a natur ein marchnadoedd, a'r angen i gadw llygad barcud ar effaith hyn ar ein cyllidebau a'n patrymau gwariant.

Dros y misoedd diwethaf, rydym wedi cryfhau ein capasiti mewnol i ymdrin â heriau o'r fath, ac yn bwriadu cymryd camau ychwanegol (megis cryfhau ein capasiti comisiynu a chaffael) yn y dyfodol agos, er mwyn medru sicrhau ein bod yn ymateb yn ddoeth a rhagweithiol i'r amgylchfyd ariannol o'n cwmpas.



4. EIN BLAENORIAETHAU AR GYFER 2011/12

Mae **Cynllun Tair Blynedd** Cyngor Gwynedd yn gynllun strategol sy'n crynhoi'r amcanion gwella y mae'r Cyngor am fynd i'r afael â hwy dros y tair blynedd nesaf. O fewn y cynllun hwn mae blaenoriaethau Gwasanaethau Cymdeithasol wedi eu hadnabod ac wedi derbyn cefnogaeth gorfforaethol a gwleidyddol ar gyfer y tair blynedd nesaf. Mae'r rhain hefyd wedi eu cysoni gyda chynlluniau busnes yr Adran ar gyfer y flwyddyn. Mae pwyslais y Cyngor wedi bod ar sicrhau canlyniadau cadarnhaol ar gyfer ein dinasyddion a'r drefn Canlyniadau'n Cyfrif. Cynhaliwyd sesiynau ymgynghorol gyda phartneriaid y Cyngor wrth ddatblygu a chytuno'r strategaeth.

Mae modd crynhoi'r blaenoriaethau fel a ganlyn:

- Gweithredu ar gynlluniau comisiynu gan gyfeirio'n benodol at faes preswyl pobl hŷn, anabledl dysgu a phlant a phobl ifanc
- Cynyddu ystod darpariaeth gofal cymunedol ac effeithlonrwydd ariannol trwy ein gwaith partneriaeth ar draws y sector gofal a'r rhaglen ranbarthol
- Parhau i wella ar fesuriadau perfformiad a thystiolaeth am ansawdd darpariaeth ar draws y Gwasanaeth

Am fwy o wybodaeth gallwch gysylltu â ni am gopi o'r cynlluniau busnes perthnasol, gweler manylion ar dudalen 35.



5. Y DYFODOL

Prif flaenoriaethau i'r Gwasanaeth ydy cadw pobl o bob oed yn saff ac ymateb yn briodol pan mae unigolion yn wynebu risg.

Stori Mr D o Arfon

Mae Mr D yn ei bedwardegau. Cyn iddo gael cymorth gan y gwasanaeth iechyd meddwl eglurodd "Cefais fy arestio pan oeddwn i'n sâl ond mi ddaeth y Gwasanaethau ataf a fy rhoi yn y lle priodol yn fuan wedyn." Derbyniodd Mr D gefnogaeth gan y gwasanaeth iechyd meddwl a lle i fyw yn yr ardal lle'r oedd yn dymuno bod. Mae Mr D yn gwerthfawrogi'r cymorth mae wedi ei dderbyn yn fawr gan nodi "Ni fwaswn yn y sefyllfa rydwyf ynddi nawr heb eu cymorth".

Mae'r newidiadau demograffig yn golygu cynnydd yn y galw am wasanaethau flwyddyn ar ôl blwyddyn. Mae'r gwasanaethau wedi bod yn cynllunio ac ymateb i'r newidiadau demograffig ers rhai blynyddoedd. Er bod materion cyffredin rhwng y Gwasanaeth Plant ac Oedolion gwelwyd patrymau gwahanol yn cael eu hamlygu'n ystod y flwyddyn.

Gwelwyd canlyniad y dirwasgiad ar ein cymunedau eleni gyda nifer cynyddol o blant a theuluoedd yn cael eu cyfeirio, 5042 o gyfeiriadau o gymharu â 4205 yn 2009/10. O'r wybodaeth i law, mae'r patrwm yma'n gyffredin ar draws y Deyrnas Unedig. Gwelwyd cynnydd mewn niferoedd ond hefyd o ran dwyster y materion fu'n dod i sylw'r Gwasanaeth.

Llwyddwyd i ymateb i ofnion uwch mewn rhai ardaloedd a meysydd gwaith. Gwnaethpwyd penderfyniad i symud uwch ymarferydd o wasanaeth plant a theuluoedd Meirionnydd er mwyn cryfhau trefniadau Arfon yn sgil cynnydd sylweddol mewn achosion. Drwy roi blaenoriaeth i sicrhau bod gwasanaethau rheng flaen yn saff, gwelwyd llithriad mewn rhai targedau o ran amserlenni penodol.

Ym maes plant gwelwyd cynnydd yn y nifer o blant anabl a sâl sy'n dymuno derbyn gwasanaeth. Nid yw pob plentyn sy'n wael neu'n anabl yn cwrdd â meini prawf y gwasanaeth, ac mae'r gwasanaeth wedi ei chael yn anodd ymdopi â'r rhai sy'n cwrdd â'r meini prawf. Yn ystod y flwyddyn bu rhaid newid y drefn o ddarparu gwasanaethau cefnogol gan gyflwyno sesiynau grŵp yn hytrach na rhai unigol er mwyn sicrhau fod y gwasanaeth yn medru cynnig gwasanaeth i'r rhai oedd yn gymwys, o fewn yr adnoddau oedd ar gael. Croesawyd hyn gan rai ond nid oedd yn addas i bawb.

Mae'r patrwm ynglŷn â'r galw am wasanaethau'n un diddorol sy'n dangos llwyddiant nifer o'n rhaglenni ataliol ym maes oedolion ar lefel gymunedol. Er y cynnydd yn nifer yr oedolion sy'n cyrraedd 70 oed gwelwyd llai yn cael eu cyfeirio'n uniongyrchol at sylw'r gwasanaeth. Mae hyn yn dystiolaeth bod mwy yn llwyddo i fyw yn iachach yn hirach gyda chefnogaeth yn y gymuned. Ein bwriad yw cryfhau trefniadau ataliol yn y gymuned er mwyn uchafu'r cyfleodd yma.

Mae'r angen am wasanaethau arbenigol ym maes dementia'n cynyddu a rhaid newid y proffil darpariaeth fel mater brys; dyma ydy un o brif amcanion yr adolygiad o wasanaethau gofal preswyl.

Adroddiad Blynyddol gan Gyfarwyddwr Statudol Gwasanaethau Cymdeithasol



Mae'r adolygiad o faes anabledd dysgu wedi dangos bod y gwasanaeth wedi bod yn darparu gwasanaethau i rai sy'n disgyn o dan y trothwy mynediad i wasanaeth ar adegau. Er hyn cydnabyddir bod nifer o'r unigolion yma'n anghenus ac yn cael budd o'r gwasanaethau a dderbynnir. Mae'r ymarfer wedi adnabod yr angen i'r Cyngor a'r gymdeithas ystyried sut i sicrhau cyfleoedd a chyfleoedd i unigolion o fewn gwasanaethau prif lif yn hytrach na chyfeirio at wasanaethau arbenigol.

I grynhoi, mae hon wedi bod yn flwyddyn hynod heriol ond llwyddiannus i'r Gwasanaethau Cymdeithasol yng Ngwynedd. Tystiwyd bod y cyfeiriad a osodwyd y llynedd yn gywir a chadarn ac rydym wedi llwyddo i ymateb yn gadarnhaol i'r heriau'n ystod y flwyddyn. Mae llawer mwy i'w wneud, gyda'r profiad eleni'n tystio i'r angen a'r gallu i gyflawni mwy. Mesur ein llwyddiant y flwyddyn nesaf yw sut mae'n cynlluniau'n cael eu gweithredu mewn ffordd gydlynol ar draws y Cyngor ac mewn partneriaeth gyda'r sector gofal a dinasyddion Gwynedd.

Ar draws gwasanaethau plant ac oedolion, mae'r Gwasanaeth, hyd yma, wedi llwyddo i gynnal y meini prawf cyfredol heb ei gwneud yn anoddach i unigolion a gofalwyr gael mynediad at wasanaethau. Ond mae'r nifer uchel sy'n parhau i ddod i sylw'r Gwasanaeth ond ddim yn gymwys am wasanaeth yn fater o bryder.

Fel nodwyd yn "**Gwasanaethau Cymdeithasol Cynaliadwy**" mae gan Wasanaethau Cymdeithasol ran allweddol i'w chwarae mewn dylanwadu ar y gwasanaethau a ddarperir ac a gomisiynir gan y Cyngor, ond nid cyfrifoldeb Gwasanaethau Cymdeithasol yn unig yw hyn. Os am sicrhau gwasanaethau cynaliadwy ar gyfer y dyfodol, bydd rhaid ystyried sut i gynyddu mynediad y rhai mwyaf bregus i holl wasanaethau'r Cyngor.

Adroddiad Blynyddol

gan Gyfarwyddwr Statudol Gwasanaethau Cymdeithasol

6. SUT I GYFLWYNO SYLWADAU A CHYFRANNU AT WELLA EIN GWASANAETHAU?

Rydym yn croesawu eich adborth a chwestiynau ynglŷn â'r adroddiad hwn. Rydym hefyd yn croesawu awgrymiadau ar sut i wella ein gwasanaethau, cwynion a diolchiadau.

Am fwy o wybodaeth neu i gynnig sylwadau ar yr adroddiad hwn cysylltwch â:

**Uned Gofal Cwsmer a Gwybodaeth,
Adran Tai a Gwasanaethau Cymdeithasol,
Cyngor Gwynedd, Stryd y Jêl,
Caernarfon, Gwynedd LL55 1SH**

✉ gcdc@gwynedd.gov.uk • ☎ 01286 679268



AGGCC

Arolygiaeth Gofal a Gwasanaethau Cymdeithasol Cymru

SAC

Swyddfa Archwilio Cymru

Gweledigaeth Ymgysylltu

Mae gweledigaeth yn i ystyried lle mae'r sefydliad nawr ac i ba gyfeiriad y mae'n dymuno mynd.

Mae ymgysylltu â defnyddwyr yn golygu cynnwys defnyddwyr gwasanaeth, partneriaid a'r cyhoedd mewn cynllunio a gwerthuso gwasanaethau a'r broses o wneud penderfyniadau.

Canlyniadau'n Cyfrif (RBA)

Mae'n declyn rheoli ar gyfer gwneud gwasanaethau yn fwy atebol am eu perfformiad, gan gychwyn gyda beth yw'r canlyniadau yr ydym eisiau i'r defnyddiwr. Mae'n rhoi ffocws ar wella gwasanaethau i gymunedau a defnyddwyr drwy ddefnyddio mesurau y gellir eu mesur. Mae cynnwys defnyddwyr, teuluoedd a phartneriaid yn y broses yn allweddol i'r dull hwn o weithio. Gofynnir "a oes unrhyw un ar ei ennill?", a "faint rydym yn ei wneud? A pha mor dda rydym yn ei wneud" er mwyn mesur perfformiad gwasanaethau. Mae'r teclyn RBA wedi ei ddefnyddio yn llwyddiannus mewn mwy na deugain talaith yn UDA, Awstralia, yr Iseldiroedd, Iwerddon a Chile.

Adolygiad ar y Cyd

Archwiliad pob 5 mlynedd ar Wasanaethau Cymdeithasol yw'r Adolygiad ar y cyd (gan AGGCC a SAC). Mae'r Adolygiad yn darparu asesiad annibynnol o ba mor dda y mae'r cyhoedd yn cael eu gwasanaethu gan wasanaethau cymdeithasol yn lleol. Mae'r adolygiadau'n adnabod pa awdurdodau sy'n gwneud yn dda, ac yn tynnu sylw at y meysydd hynny y gellid eu gwella.

Bwrdd Rhaglen

Prif gyfrifoldeb Bwrdd Rhaglen ydy sicrhau gweithredu ar raglen penodol ac adnabod a datrys materion sy'n effeithio ac yn rhwystro cyflawni'r rhaglen. Mae Cyngor Gwynedd wedi sefydlu 6 Bwrdd Rhaglen i sicrhau gweithredu ar ei brif flaenoriaethau. Sefydlwyd Bwrdd Rhaglen Pobl Fregus er mwyn gweithredu ar brif flaenoriaethau'r Cyngor sy'n ymwneud â'r grŵp penodol hwn. Pennaeth Gwasanaethau Cymdeithasol sydd yn gyfrifol am y Bwrdd hwn.

Arweinydd Portffolio

Mae gan Aelodau Etholedig ddyletswydd i'r holl Sir, ond mae ganddynt gyfrifoldeb arbennig i'w hetholwyr wrth ddelio â materion lleol. Mae rhai Aelodau Etholedig yn ysgwyddo cyfrifoldebau a dyletswyddau ychwanegol i sicrhau bod



Plentyn mewn Angen

penderfyniadau'r Cyngor yn gadarn ac yn dryloyw; gall y dyletswyddau ychwanegol hyn gynnwys cyfrifoldeb dros wasanaethau penodol.

Mae Deddf Plant 1989 wedi'i chynllunio i helpu i gadw plant yn ddiogel ac yn iach ac, os oes angen, helpu plant i fyw gyda'u teulu drwy ddarparu gwasanaethau sy'n briodol i anghenion y plentyn. Mae'r Ddeddf yn gosod dyletswydd gyffredinol ar Awdurdodau Lleol i ddarparu ystod o wasanaethau i 'blant mewn angen' yn eu hardal os bydd y gwasanaethau hynny'n helpu cadw plentyn yn ddiogel ac yn iach. Gall 'plentyn mewn angen' fod yn...:

- > anabl
- > annhebygol o gael safon resymol o iechyd neu ddatblygiad heb wasanaethau gan awdurdod lleol, neu'n annhebygol o gael y cyfle, neu
- > annhebygol o weld cynnydd o ran iechyd neu ddatblygiad, neu
- > annhebygol o weld cynnydd o ran iechyd neu ddatblygiad, heb wasanaethau awdurdod lleol

Asesiad Cychwynnol (Gwasanaeth Plant a Theuluoedd)

Mae Asesiad Cychwynnol yn asesiad cryno o amgylchiadau plentyn yn dilyn cyfeiriad at Gwasanaethau Cymdeithasol. Diben yr asesiad yw casglu mwy o wybodaeth. Mae Asesiad Cychwynnol yn cael ei gynnal pan fydd cyfeiriad at Awdurdod Lleol yn dangos y gall plentyn fod angen y gwasanaethau a ddarperir gan Wasanaethau Cymdeithasol. Bydd Asesiad Cychwynnol yn penderfynu a yw plentyn mewn angen ai peidio, a pha wasanaethau fyddai'n cynorthwyo'r plentyn ac a oes angen gwneud Asesiad Craidd mwy manwl ai peidio.

Asesiad Craidd (Gwasanaeth Plant a Theuluoedd)

Mae asesiad craidd yn darparu asesiad strwythuredig a manwl o anghenion plentyn neu berson ifanc pan fo'u hamgylchiadau yn gymhleth. Mae'n caniatáu i weithwyr cymdeithasol gofnodi gwybodaeth a gasglwyd o amrywiaeth o ffynonellau er mwyn darparu tystiolaeth ar gyfer eu barn broffesiynol, hwyluso dadansoddi, gwneud penderfyniadau a chynllunio.

POVA

Amddiffyn Oedolion Bregus

AGGC (SSIA)

Asiantaeth Gwellu'r Gwasanaethau Cymdeithasol

ICS

System Integredig Plant

Atodiad 2 - Crynodeb Dangosyddion Perfformiad

Darparu gwasanaethau ar draws y Sir.

Nifer o gyfeiriadau ac hysbysiadau mesul ward i blant yn 2010/11



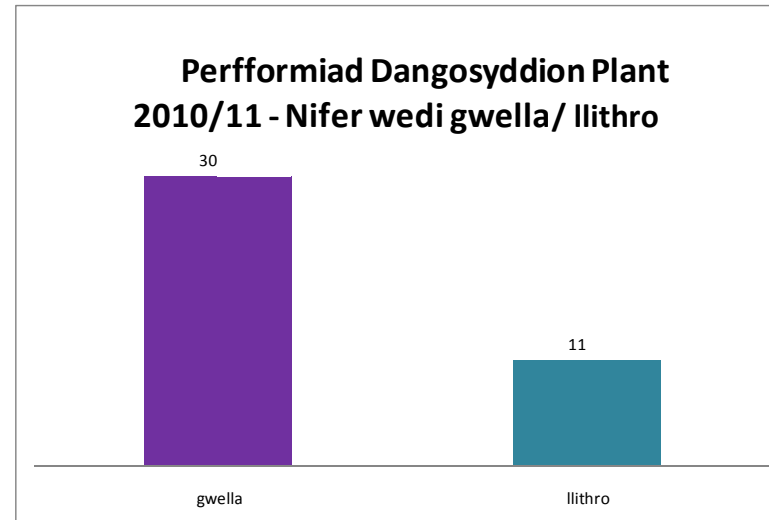
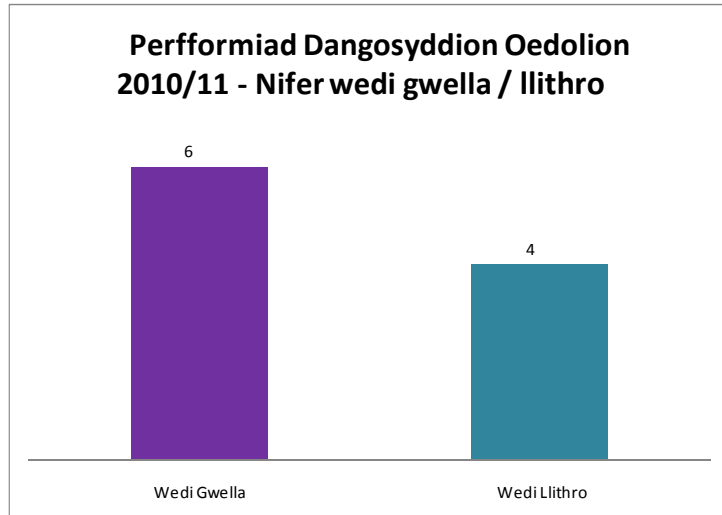
Nifer o pobl hŷn (dros 65) a chafodd cymorth i fyw adref mesul ward yn 2010/11



Mae natur poblogaeth y Sir yn amrywio o ardal i ardal. Gallwn weld fod y canran o bobl ifanc yng Ngogledd y Sir yn uwch na'r gweddill, a hefyd fod yna 'hotspots' o bobl hŷn yn Llanbedrog a Llan.

Mae ein cleientiaid ar draws y Sir, ond gweler o'r mapiau uchod fod y galw am ein gwasanaethau yn uwch mewn rhai ardaloedd o'r Sir. Mae'r boblogaeth yn y Sir hefyd yn amrywio, yn iau yn y Gogledd ac yn hŷn wrth symud i'r De a'r Gorllewin, sy'n amlwg yn effeithio ar sut yr ydym yn cynllunio ac yn darparu ein gwasanaethau.

Perfformiad Cyffredinol.



Gallwn weld fod perfformiad Oedolion wedi gwella'n gyffredinol ar draws y dangosyddion gyda 6 yn gwella a 4 yn llithro. O'r 4 sy'n llithro:

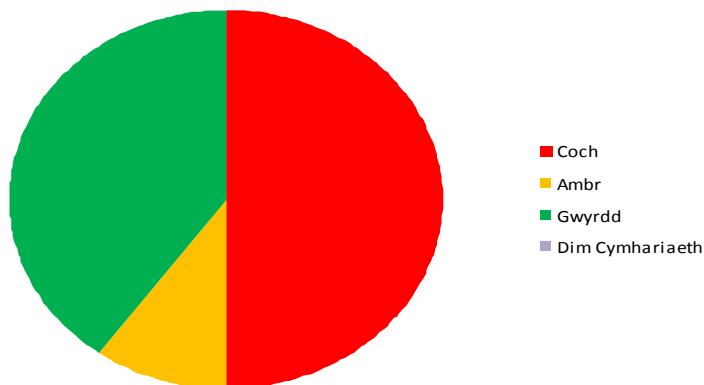
Adolygiadau: Hwn wedi llithro wrth ail flaenoriaethu gwaith oherwydd salwch swyddogion. Yng sgil hyn, 'roedd y gwasanaeth wedi rhagweld gostyngiad mewn perfformiad oedd yn fwy na'r 5% caiff ei fesur mewn gwirionedd.

Pobl yn cael cymorth i fyw gartref (3 dangosydd):
Gweler tudalen 5 am eglurhad o'r maes cymhleth yma.

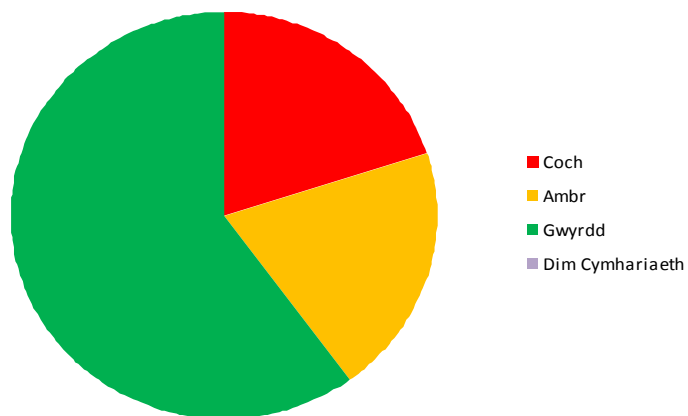
Mae 2010/11 wedi bod yn flwyddyn heriol i'r Gwasanaeth Plant a Theuluoedd, ond er hynny gwelwyd tystiolaeth o gynnal safonau mewn nifer uchel o feysydd creiddiol a gwella perfformiad mewn nifer o ddangosyddion strategol er i'r galw am wasanaethau gynyddu yn sylweddol eleni.

Mae'r gwasanaeth wedi llwyddo i gwrdd â'r cynnydd yma er i'r lefel staffio aros yn sefydlog a gallwn weld fod y mwyafrif helaeth o'r dangosyddion wedi dangos gwelliant eleni.

Perfformiad Dangosyddion Oedolion 2010/11 yn erbyn Cymru (2009/10)



Perfformiad Dangosyddion Oedolion 2010/11 yn erbyn ein targedau mewnol



Oedolion.

Rydym yn parhau i berfformio'n îs na chyfartaledd Cymru mewn mwy na hanner y dangosyddion, ond mae'r perfformiad yn gwella.

Fe allwn weld mai dim ond 2 ddangosydd sydd wedi methu cwrdd â'u targedau mewnol i wella. O'r 5 dangosydd sy'n waeth na Chymru, mae 3 wedi dangos gwelliant eleni. Eto, y ddau sy'n llithro ydi:

Adolygiadau. Cydnabuwyd fod adolygu achosion yn enwedig o fewn maes Pobl Hŷn wedi bod yn anodd. Yn ystod 2009/10 gwnaethpwyd ymdrechion cryf er mwyn cyfarch y diffyg yma a bu hyn yn llwyddiannus. Bu i ni gyflawni 67% o adolygiadau. Roedd yn siom gweld fod y nifer wedi gostwng i 62% am y flwyddyn 2010/11. Roedd y rheswm am hyn yn ymwneud â sefyllfa staffio'r Gwasanaeth Oedolion.

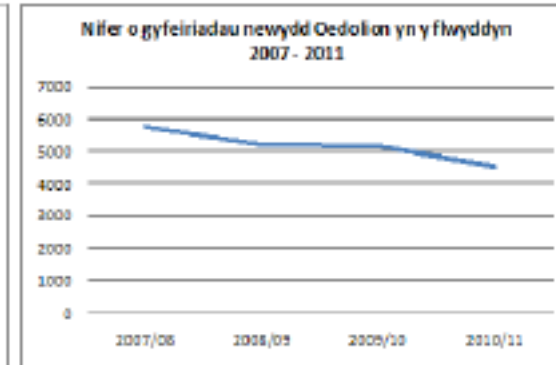
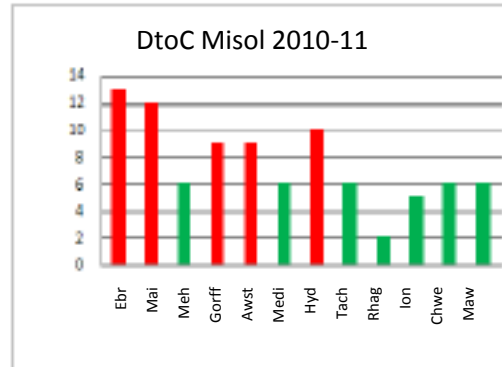
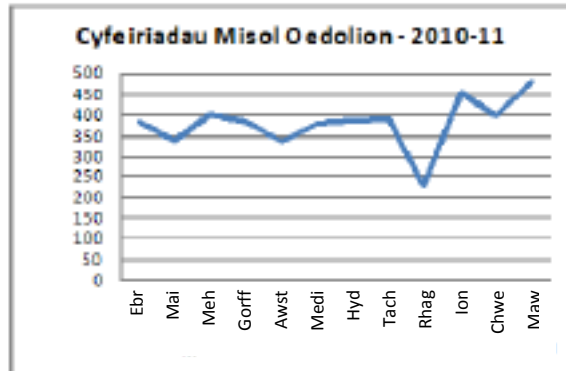
Yn ystod 2010/2011 bu i'r Gwasanaeth Oedolion brofi amser heriol oherwydd salwch tymor hir ac ymddeoliad prif reolwyr o fewn y strwythur. Bu'n rhaid i eraill geisio cyfarch y bylchau, ac er ein bod wedi llwyddo i gynnal gwasanaethau nid oes cwestiwn fod hyn wedi amharu ar ein gallu i wneud adolygiadau gwasanaethau. Mae angen adolygu gwaith y Tîm Cynghori ac Asesu er mwyn sicrhau fod defnydd gorau yn cael ei wneud o adnoddau.

Pobl rydym yn helpu i fyw gartref ar ddiwedd y flwyddyn – Gweler tudalen 5 am eglurhad o'r maes cymhleth yma.

Gweler tudalen 15 am esboniad o'r system goleuadau traffig Coch/Ambr/Gwyrdd a ddefnyddir yn y graffiau.

Atodiad 2 - Crynodeb Dangosyddion Perfformiad

Y galw ar wasanaeth Oedolion.



Oedi wrth drosglwyddo gofal am resymau Gofal Cymdeithasol (DToC – Delayed Transfer of Care): Yn ystod 2010/11 bu i'r gwasanaeth gyrraedd targed DToC gan daro 7.84 sydd ychydig o dan y rhif disgwylidig o 7.87. Gwelir fod y perfformiad wedi gwella dros y flwyddyn gyda niferoedd yn Ebrill 2010 o 13 wedi gostwng yn sylweddol i 6 erbyn Mawrth 2011.

Mae'r gwasanaeth o'r farn fod comisiynu dwy uned breswyl ar gyfer pobl gyda dementia ym Meirionnydd, sef Bryn Blodau a Llys Cadfan wedi bod yn un o'r rhesymau pennaf fod y newid yma wedi digwydd. Yn hanesyddol, roedd diffyg lleoliadau preswyl arbenigol wedi bod yn ffactor yn ein gallu i ryddhau o ysbytai. Oherwydd y diffyg dewis roedd llawer o deuluoedd yn ei chael yn anodd penderfynu ar leoliad addas.

Helpu pobl i fyw yn annibynnol.

Noder fod perfformiad nifer o bobl yr ydym wedi eu helpu i fyw gartref wedi syrthio yn sylweddol ers llynedd, ond mae'r stori tu ôl i'r perfformiad yma'n un cymhleth. Mae'r niferoedd yr ydym yn eu cefnogi i fyw mewn cartrefi gofal wedi syrthio eto eleni, a phaneli wedi sefydlu ar gyfer mynediad i breswyl. Ffactorau a ellir effeithio ar hyn yw'r:

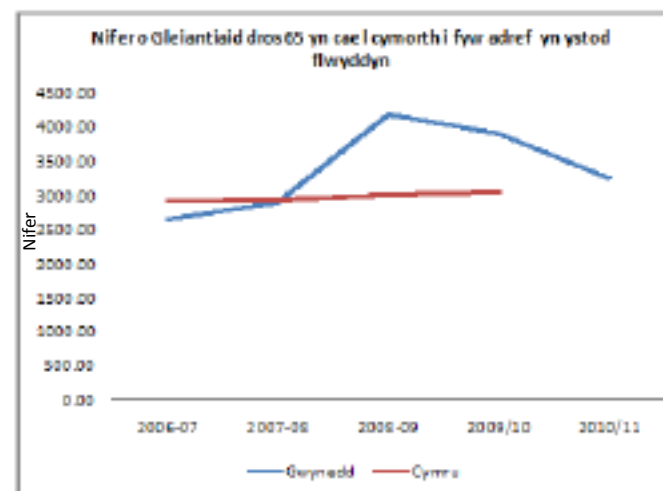
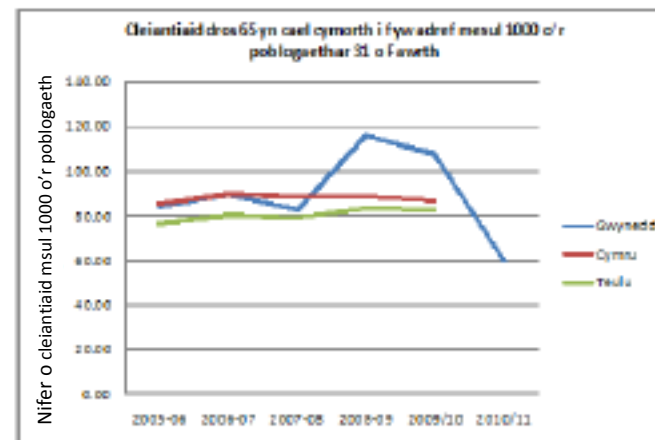
- Cynllun Galluogi
- Teleofal (lefel anghenion 3/4 allan o'r cyfanswm)
- Materion glendid data

Noder fod y ffordd mae'r dangosydd wedi ei fesur yn wahanol eleni, gan eithrio teleofal a datrys materion glendid data amlygwyd gan Swyddfa Archwilio Cymru.

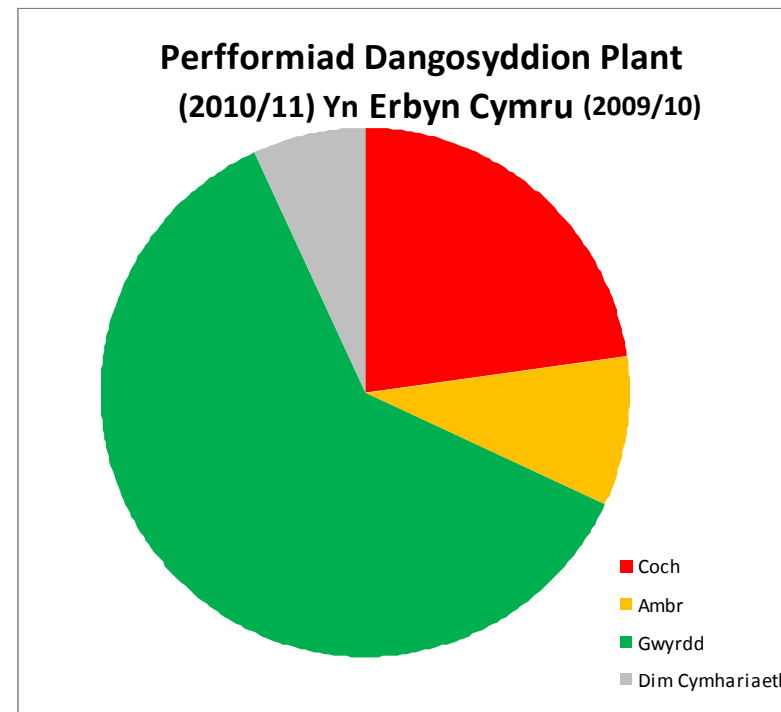
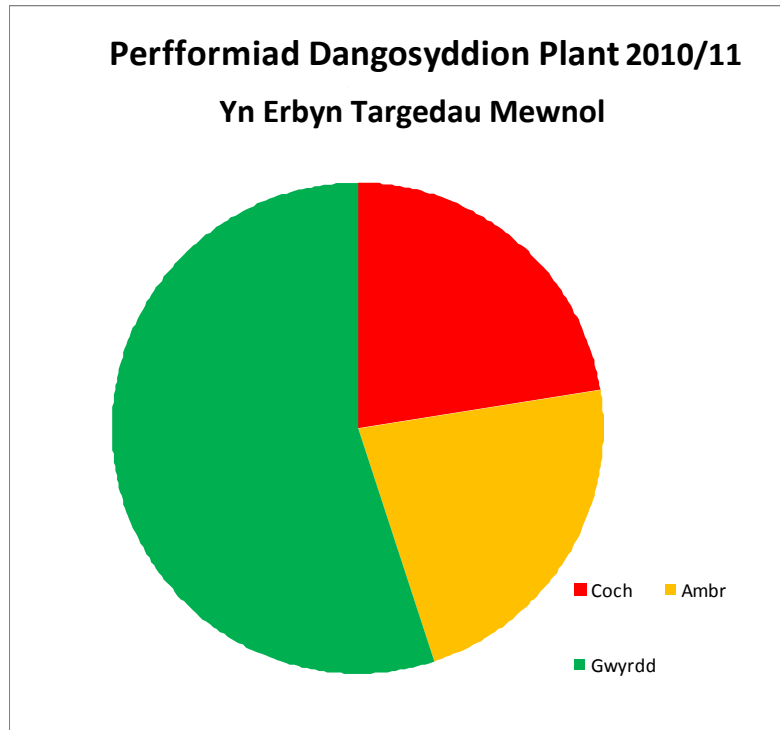
Noder fod disgwyl i'r perfformiad yma syrthio yn unol â lleihau dibyniaeth ar wasanaethau.

Mae'r nifer o gleientiaid wnaeth dderbyn gwasanaeth drwy'r flwyddyn wedi syrthio llai nag sydd yn ddisgwyliedig gan fod pobl yn aros yn y system am lai o amser. Mae angen gwaith dadansoddi pellach ar ganlyniadau hyn eleni (h.y. efallai fod disgwyl i'r ochr ariannol fod yn dangos tebygrwydd hefyd).

Noder fel cymhariaeth â Chymru o ran y niferoedd o gleientiaid yr ydym yn eu helpu i fyw gartref, ein bod o gwmpas y cyfartaledd, er bod ein poblogaeth yn llawer is na'r cyfartaledd. Felly er i'r dangosydd, sy'n dangos y perfformiad mewn un ffordd benodol, syrthio'n sylweddol, gan fod dibyniaeth yn gostwng gellir edrych ar hyn fel gwelliant. Bydd angen gwaith pellach i weld pam fod hwn wedi syrthio i weld a yw'r canlyniadau i'r cleient wedi gwella, ac a yw pobl yn cael y cyfle i fyw bywydau mwy annibynnol gyda llai o ddibyniaeth ar wasanaethau cymdeithasol.



Perfformiad Gwasanaeth Plant



Fe allwn weld o'r graffiau uchod fod gwasanaethau plant wedi cwrrd â'u targedau ar gyfer dros hanner eu dangosyddion. Dim ond llai na chwarter y dangosyddion a fethodd eu targedau.

Os yr ydym yn cymharu perfformiad Gwasanaethau Plant Gwynedd gyda Chymru fe allwn weld bod tua dau allan o bob tri wedi perfformio'n gymharol, neu'n well na chyfartaledd Cymru. Eto, dim ond llai na chwarter o'r holl ddangosyddion a berfformiodd llawer is na'r cyfartaledd.

Gweler tudalen 15 am esboniad o'r system goleuadau traffig Coch/Ambr/Gwyrdd a ddefnyddir yn y graffiau.

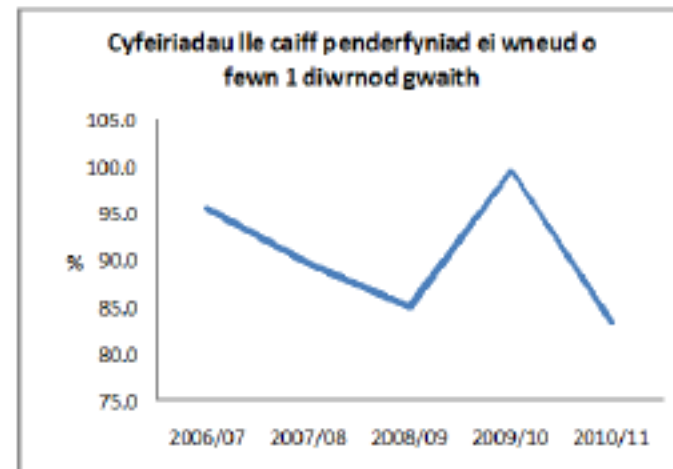
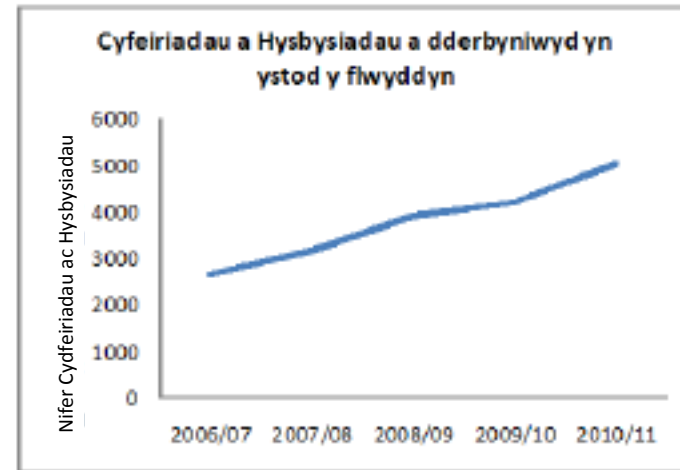
Cyfeiriadau / Hysbysiadau 2010-11:

- 3899** Yn cynnwys cyfeiriadau a hysbysiadau sydd wedi eu neilltuo i dîm
- 1143** Hysbysiadau er gwybodaeth yn unig
- 5042** Cyfanswm holl gysylltiadau yn y flwyddyn

Mae'r nifer o gyfeiriadau a dderbyniwyd yn y flwyddyn yn eithrio holl hysbysiadau er gwybodaeth yn unig. Mae hyn yn wahanol i flynyddoedd ynghynt, lle'r oedd holl gyfeiriadau a hysbysiadau wedi eu cynnwys. Ar sail cyfrifiad y gorffennol, roedd cynnydd o 20% yn y nifer o gyfeiriadau a hysbysiadau a dderbyniwyd yn ystod 2010-11 i gymharu â llynedd. Wrth gymharu 2010-11 gyda 2006-07 gwelwn gynnydd o 91% yn y nifer o gyfeiriadau a hysbysiadau i'r gwasanaeth.

Canran y cyfeiriadau yn ystod y flwyddyn lle caiff penderfyniad ei wneud o fewn 1 diwrnod gwaith

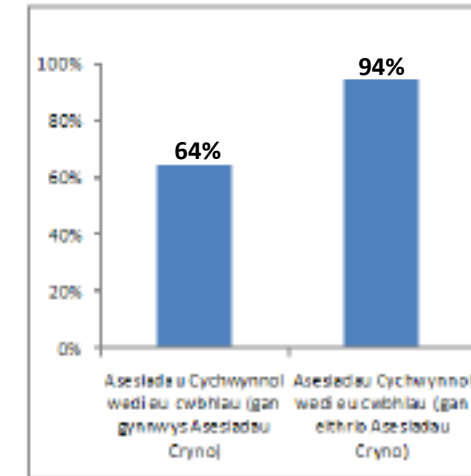
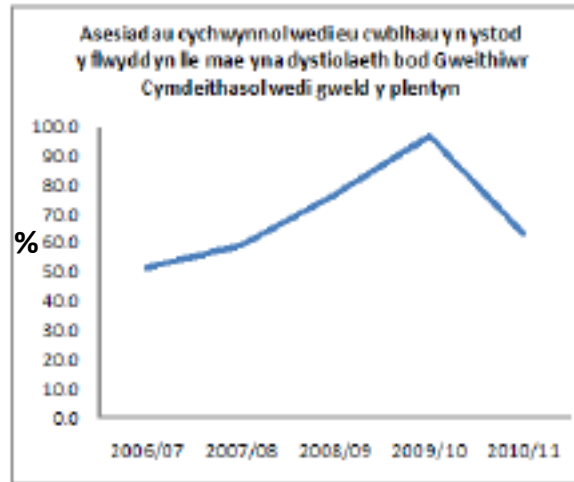
Mae'r canran o gyfeiriadau lle cafodd penderfyniad ei wneud o fewn 1 diwrnod gwaith yn 83.4%, mae hwn wedi gostwng ers perfformiad llynedd o 99.7% (5ed uchaf yng Nghymru). Mae'r ffigur yn cynnwys cyfeiriadau a hysbysiadau sydd wedi eu neilltuo i dîm. Mae perfformiad y dangosydd yma, ar sail cyfeiriadau yn unig yn 91%.



Atodiad 2 - Crynodeb Dangosyddion Perfformiad

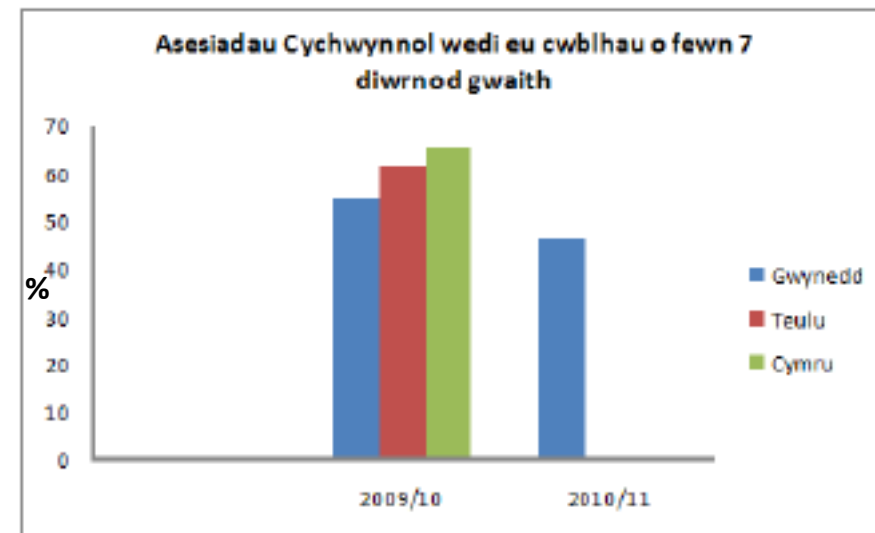
Canran yr asesiadau cychwynnol wedi eu cwblhau yn ystod y flwyddyn lle mae yna dystiolaeth bod Gweithiwr Cymdeithasol wedi gweld y plentyn

Mae perfformiad eleni wedi llithro i 64%. Dau ffactor i ystyried yw'r cynnydd yn y galw am asesiadau. Mae hyn wedi arwain i gynnydd o 34% mewn nifer o asesiadau cychwynnol i gymharu â llynedd. Hefyd, roedd cynnydd cyfrannol yn y nifer o Asesiadau Cryno a gwblhawyd yn y flwyddyn (lle mae'r plentyn heb ei weld). Felly, gan eithrio Asesiadau Cryno o'r dangosydd mae'r perfformiad yn 94%.



Canran yr asesiadau cychwynnol wedi eu cwblhau o fewn 7 diwrnod gwaith

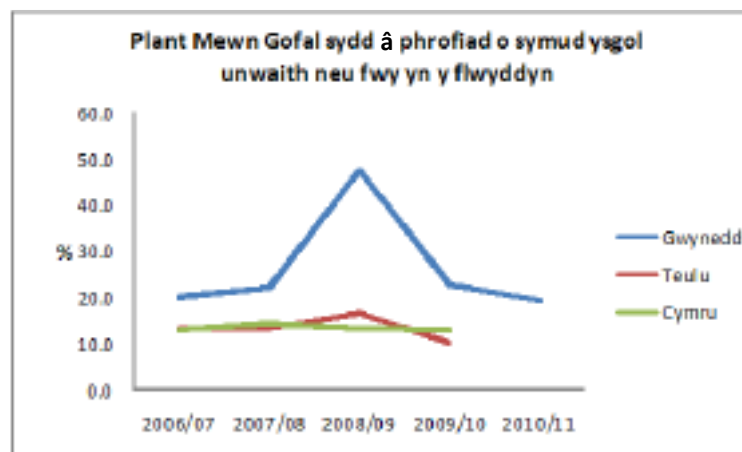
Roedd perfformiad am y flwyddyn yn 47%. Mae'r cynnydd yn y galw am wasanaethau wedi arwain at fwy o Asesiadau Cychwynnol yn cael eu gwneud yn flwyddyn - cynnydd o 34% ers llynedd. Mae'r gwasanaeth wedi llwyddo i gwblhau mwy o asesiadau heb unrhyw gapasiti staff ychwanegol.



Atodiad 2 - Crynodeb Dangosyddion Perfformiad

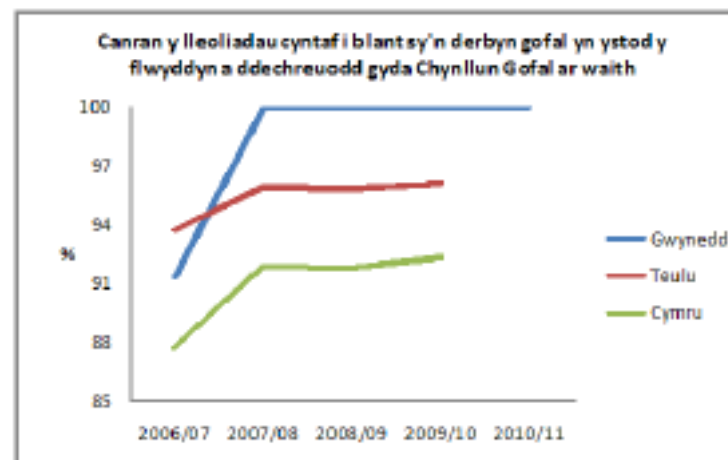
Canran y plant sy'n derbyn gofal ar 31 Mawrth sydd â phrofiad o symud ysgol unwaith neu fwy yn ystod cyfnod neu gyfnodau o dderbyn gofal, nad oedd y symud hwnnw oherwydd trefniadau trosiannol, yn y 12 mis hyd at 31 Mawrth.

Mae perfformiad y dangosydd yma'n parhau i wella wrth i'r nifer o blant a newidiodd ysgol lleihau i 19.5%. Mae'r gwasanaeth yn ystyried fod 45% o'r newidiadau ysgol wedi bod am resymau positif i'r plentyn



SCC001a Canran y lleoliadau cyntaf i blant sy'n derbyn gofal yn ystod y flwyddyn a ddechreuodd gyda Chynllun Gofal ar waith

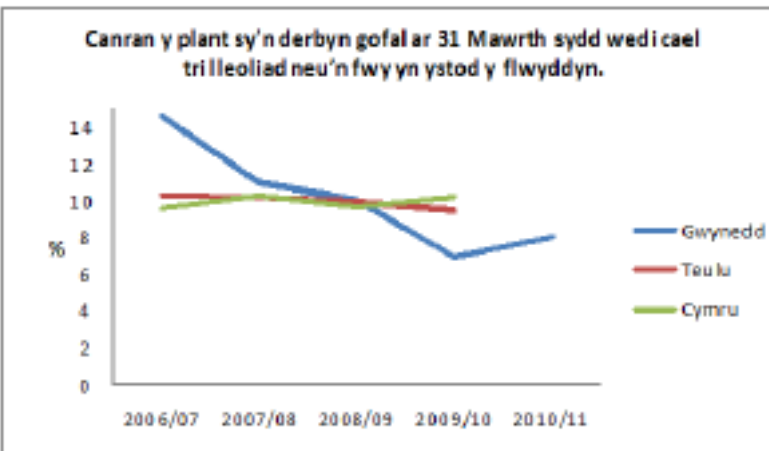
Roedd 36 o leoliadau newydd i blant mewn gofal yn ystod 2010-11, ac roedd pob un gyda chynllun gofal mewn lle ar ddechrau'r lleoliad. Mae perfformiad cyson o 100% wedi bodoli am y 4 blynedd diwethaf.



Atodiad 2 - Crynodeb Dangosyddion Perfformiad

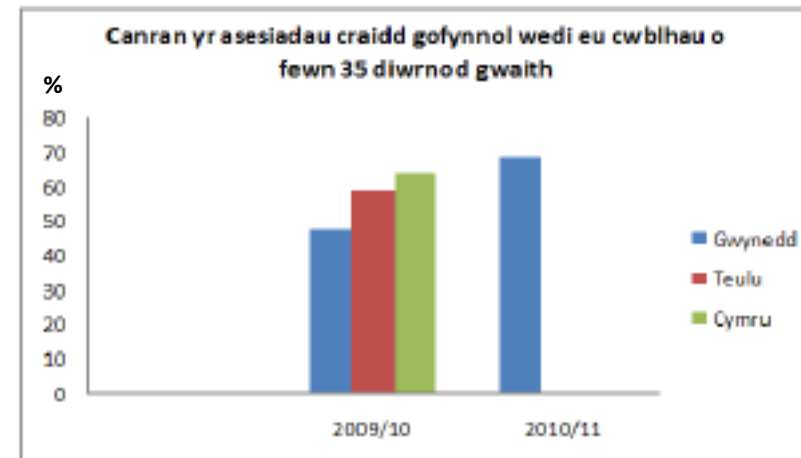
Canran y plant sy'n derbyn gofal ar 31 Mawrth sydd wedi cael tri lleoliad neu'n fwy yn ystod y flwyddyn.

Roedd 175 o blant mewn gofal ar 31 o Fawrth 2011, o'r rhain cafodd 14 ohonynt dri neu fwy o leoliadau yn ystod y flwyddyn. Mae perfformiad y dangosydd yma yn 8% am y flwyddyn ac yn well na pherfformiad Cymru a'r Teulu am 2009-10



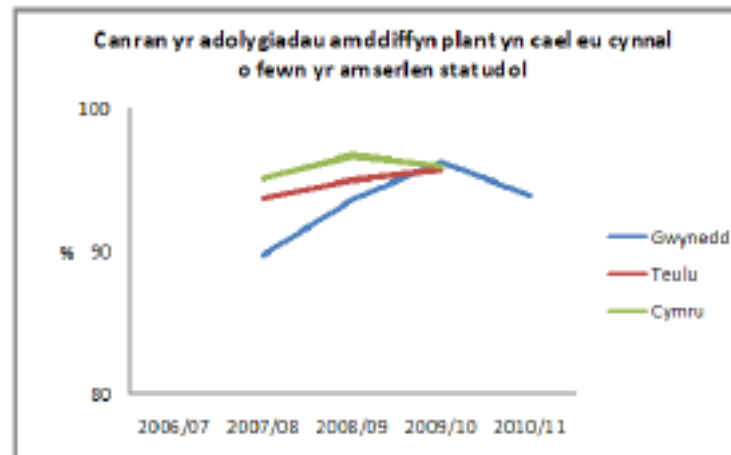
Canran yr asesiadau craidd gofynnol wedi eu cwblhau o fewn 35 diwrnod gwaith

Roedd cynnydd o 4% yn y nifer o Asesiadau Craidd a gwblhawyd o fewn 35 diwrnod gwaith ers llynedd. Mae perfformiad y dangosydd yma wedi gwella eleni i 68.5%



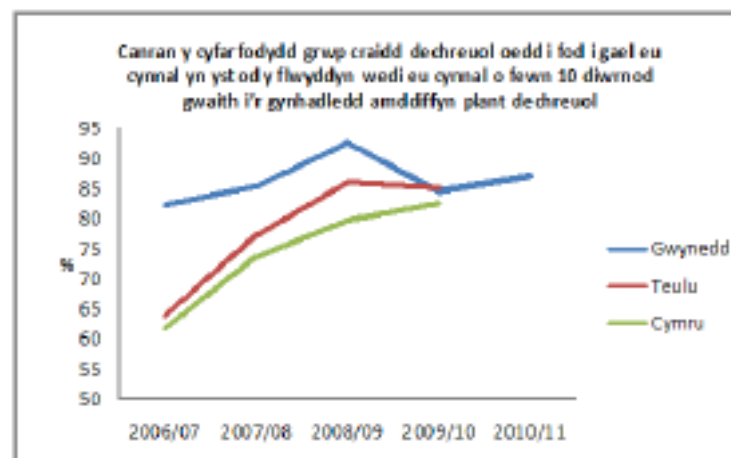
Canran yr adolygiadau amddiffyn plant yn cael eu cynnal o fewn yr amserlen statudol yn ystod y flwyddyn

Mae'r nifer o adolygiadau yn y flwyddyn wedi cynyddu 29% ers llynedd, ac roedd 13 o'r adolygiadau heb eu cynnal o fewn yr amserlen statudol - roedd nifer o'r rhain tu hwnt i reolaeth Weithwyr Cymdeithasol. Mae ein perfformiad yn parhau i fod yn uchel ar 94% er y cynnydd mewn llwyth gwaith.



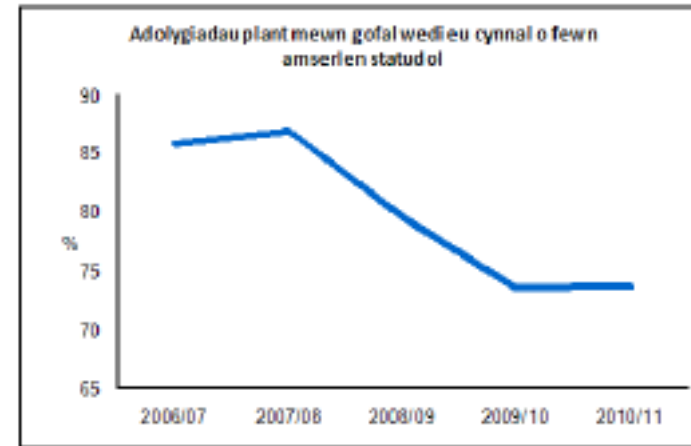
Canran y cyfarfodydd grŵp craidd dechreuol oedd i fod i gael eu cynnal yn ystod y flwyddyn wedi eu cynnal o fewn 10 diwrnod gwaith i'r gynhadledd amddiffyn plant dechreuol

Mae'r nifer o gyfarfodydd Grŵp Craidd Cychwynnol a gynhaliwyd yn y flwyddyn wedi cynyddu 14% ers llynedd. Roedd 12 o gyfarfodydd wedi methu'r targed ac wedi eu cynnal ar ôl 10 diwrnod. Mae cynnydd mewn perfformiad i 87%, mae hyn yn well na pherfformiad Cymru a'r Teulu yn 2009-10.



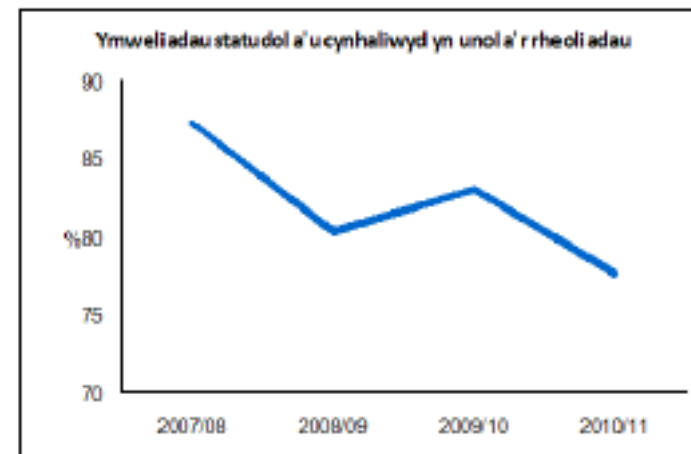
Canran yr adolygiadau plant sy'n derbyn gofal wedi eu cynnal o fewn amserlen statudol yn ystod y flwyddyn

Cynhaliwyd 361 o adolygiadau yn 2010-11 - cynnydd o 5% ers llynedd. Mae ein perfformiad wedi bod yn gyson ar 74% am y ddwy flynedd ddiwethaf. Mae'r gwasanaeth yn anelu i wella perfformiad y dangosydd yma yn 2011-12.



Canran yr ymweliadau statudol â phlant sy'n derbyn gofal oedd fod i gael eu cynnal yn ystod y flwyddyn a'u cynhaliwyd yn unol â'r rheoliadau

Mae'r nifer o ymweliadau statudol wedi cynyddu 7% ers llynedd. Mae ein perfformiad wedi gostwng ychydig i 78%



Atodiad 2 - Crynodeb Dangosyddion Perfformiad

Manylion Pellach – Dangosyddion Oedolion

Dangosydd Cenedlaethol Oedolion	Gwynedd 2010/11	Cymru 2009/10	RAG v Cymru 0910	Gwynedd 2009/10	Trend	Targed 2010/11	RAG v Target
Cyfradd oedi wrth drosglwyddo gofal am resymau gofal cymdeithasol fesul 1,000 o'r boblogaeth sy'n 75+ oed. STATUDOL	7.84	6.13	R	7.87	↑	7.87	G
Cyfradd y bobl oedrannus (65 oed neu drosodd): a) Sy'n cael cymorth i fyw gartref fesul 1,000 o'r boblogaeth sy'n 65 oed a throsodd. STATUDOL	60.47	86.69	R	107.64	↓	107.64	R
Cyfradd y bobl oedrannus (65 oed neu drosodd): b) y mae'r awdurdod yn rhoi cymorth iddynt mewn cartrefi gofal fesul 1,000 o'r boblogaeth sy'n 65 oed neu drosodd ar 31 Mawrth. STATUDOL	26.72	21.75	R	28.47	↑	28.47	G
Canran y cleientiaid sy'n cael cefnogaeth yn y gymuned yn ystod y flwyddyn, sy'n: a) 18-64 oed	96.13%	94.16%	G	95.63%	↓	96.50%	A
Canran y cleientiaid sy'n cael cefnogaeth yn y gymuned yn ystod y flwyddyn, sy'n: b) 65+ oed	84.20%	83.80%	G	86.81%	↓	85.00%	A
Canran y cleientiaid a chynllun gofal ar 31 Mawrth, y dylai eu cynlluniau gofal fod wedi'u hadolygu a gafodd eu hadolygu yn ystod y flwyddyn	62.70%	71.50%	R	67.40%	↓	55.00%	G
O'r atgyfeiriadau amddiffyn oedolion wedi'u cwblhau yn ystod y flwyddyn, y canran: iii) Lle mae'r perygl wedi'i rheoli	63.64%	69.40%	R	63.64%	↑	63.00%	G
a) Canran o ofalwyr defnyddwyr gwasanaeth sy'n oedolion a gafodd gynnig asesiad uniongyrchol yn ystod y flwyddyn	100%	81%	G	100%	↑	90.00	G
b) Canran o ofalwyr defnyddwyr gwasanaeth sy'n oedolion a gafodd asesiad uniongyrchol yn ystod y flwyddyn	72.08%	43.8%	G	48.7%	↑	100.00	G
c) Canran o ofalwyr defnyddwyr gwasanaeth sy'n oedolion a gafodd asesiad uniongyrchol yn ystod y flwyddyn a wnaeth dderbyn gwasanaeth	44.03%	46.6%	A	43.7%	↑	50.00	R

Atodiad 2 - Crynodeb Dangosyddion Perfformiad

Dangosyddion Plant (statudol a rhai mae'r gwasanaeth wedi nodi fel blaenoriaeth).

Dangosydd Cenedlaethol	Gwynedd 2010/11	Cymru 2009/10	RAG v Cymru 0910	Gwynedd 2009/10	Trend	Targed 2010/11	RAG v Target
Canran y plant sy'n derbyn gofal ar 31 Mawrth sydd â phrofiad o symud ysgol unwaith neu fwy yn ystod cyfnod neu gyfnodau o dderbyn gofal, nad oedd y symud hwnnw oherwydd trefniadau trosiannol, yn y 12 mis hyd at 31 Mawrth	19.5%	13.08%	R	22.8%	↑	20%	G
Canran y bobl ifanc oedd cynt yn derbyn gofal y mae'r awdurdod mewn cysylltiad â nhw pan yn 19 oed.	100.0%	95.14%	G	90.0%	↑	80%	G
Canran y bobl ifanc oedd gynt yn derbyn gofal y mae'r awdurdod mewn cysylltiad â nhw, y gwyddid eu bod mewn llety addas, nad yw'n llety brys pan yn 19 oed.	88.2%	92.74%	A	77.8%	↑	90%	A
Canran y bobl ifanc oedd arfer derbyn gofal ac mae'r awdurdod mewn cysylltiad â nhw, ac yn gwybod eu bod yn derbyn addysg, hyfforddiant neu sy'n gweithio pan yn 19 oed.	47.1%	49.19%	A	33.3%	↑	80%	R
Y sgôr, ar gyfartaledd, o'r pwyntiau cymwysterau allanol ar gyfer plant sy'n 16 oed ac yn derbyn gofal, mewn unrhyw osodiad dysgu sy'n cael eu cynnal gan yr awdurdod lleol	188	152	G	129	↑	-	-
Canran y lleoliadau cyntaf i blant sy'n derbyn gofal yn ystod y flwyddyn a ddechreuodd gyda Chynllun Gofal ar waith	100.0%	92.28%	G	100%	↑	100%	G
Canran y plant sy'n derbyn gofal ar 31 Mawrth sydd wedi cael tri lleoliad neu'n fwy yn ystod y flwyddyn	8.0%	10.23%	G	6.9%	↑	9%	G
Canran y cyfeiriadau yn ystod y flwyddyn lle caiff penderfyniad ei wneud o fewn 1 diwrnod gwaith	83.4%	95.24%	R	99.7%	↓	80%	G
Canran yr asesiadau cychwynnol wedi eu cwblhau yn ystod y flwyddyn lle mae yna dystiolaeth bod: Gweithiwr Cymdeithasol wedi gweld y plentyn	63.6%	59.97%	G	97.0%	↓	100.0%	R
Canran y cyfarfodydd grŵp craidd dechreuol oedd fod i gael eu cynnal yn ystod y flwyddyn wedi eu cynnal o fewn 10 diwrnod gwaith i'r gynhadledd amddiffyn plant dechreuol	87.1%	82.42%	G	84.5%	↑	90%	A
Canran yr adolygiadau plant sy'n derbyn gofal wedi eu cynnal o fewn amserlen statudol yn ystod y flwyddyn	73.7%	90.87%	R	73.6%	↔	85%	R
Canran yr ymweliadau statudol â phlant sy'n derbyn gofal oedd fod i gael eu cynnal yn ystod y flwyddyn a'u cynhaliwyd yn unol â'r rheoliadau	77.7%	82.23%	R	83.0%	↓	80%	R

Atodiad 2 - Crynodeb Dangosyddion Perfformiad

Dangosydd Cenedlaethol	Gwynedd 2010/11	Cymru 2009/10	RAG v Cymru 0910	Gwynedd 2009/10	Trend	Targed 2010/11	RAG v Target
Canran yr adolygiadau amddiffyn plant yn cael eu cynnal o fewn yr amserlen statudol yn ystod y flwyddyn	94.0%	96.07%	R	96.4%	↓	90%	G
Canran y plant cymwys, perthnasol a phlant a fu'n berthnasol: a chanddynt gynlluniau llwybr yn ôl yr angen	93.2%	89.1%	G	86.9%	↑	100%	A
Canran yr asesiadau cychwynnol wedi eu cwblhau o fewn 7 diwrnod gwaith	46.5%	65.5%	R	54.8%	↓	70.00%	R
Canran yr asesiadau craidd gofynnol wedi eu cwblhau o fewn 35 diwrnod gwaith	68.5%	63.4%	G	47.7%	↑	65.00%	G

Nodyn ar y System Goleuadau Traffig (Coch - Oren - Gwyrdd.)

Gwyrdd – wedi perfformio crystal â neu'n well na chyfartaledd Cymru neu ein targed mewnol

Ambr- wedi methu cyrraedd cyfartaledd Cymru neu'r targed mewnol, ond wedi cyrraedd safon gytunedig

Coch – wedi methu cyrraedd cyfartaledd Cymru neu'r targed mewnol